

MARZO 2021
Nº 47

RSALUD

UNA VISIÓN SOBRE LA RESPONSABILIDAD SOCIAL EN SALUD Y MEDIO AMBIENTE

COVID-19

SECUELAS DE LA PANDEMIA Y EL MUNDO QUE SE AVECINA

El virus que azota al mundo, nos dejó secuelas en nuestro organismo, particularmente en lo que llamamos salud emocional. Al mismo tiempo, se perfilan cambios drásticos en todos los campos que permiten esbozar un nuevo renacimiento

PERSONAJE

ROBERTO
WERNICKE
El maestro
de medicina

INFORME

Los costos
de la violencia
doméstica



SUIZO ARGENTINA



www.suizoargentina.com

**Sumamos excelencia garantizando
el acceso a todos los productos
de la salud**



DESDE 1995
AL SERVICIO
DE UNA
ACTUALIZACIÓN
PERMANENTE
Y RESPONSABLE EN
SALUD
Y SEGURIDAD
SOCIAL



FESS

FUNDACIÓN DE ESTUDIOS
PARA LA SALUD
Y LA SEGURIDAD SOCIAL



ACADEMIA NACIONAL DE MEDICINA

José Andrés Pacheco de Melo 3081 - Ciudad de Buenos Aires - 4805-5759



Vení por más.



USAL
más de
60
años

#USALIZATE



Detrás de nuestro hashtag **#USALIZATE** hay una universidad con más de 60 años de trayectoria, un campus para estudiar al aire libre, más de 30.000 alumnos formándose como profesionales, un Programa de Inserción Laboral para que comiences a trabajar en lo que elegiste, más de 70 carreras para encontrar la tuya, y más...

Descubrí todo lo que hay detrás de nuestro hashtag **#USALIZATE** en www.usalivate.com.ar

Te esperamos en



usalivate.com

0-800-333-USAL



USAL
UNIVERSIDAD
DEL SALVADOR

Ciencia a la mente y virtud al corazón

RSALUD STAFF

Dirección periodística
Antonio Ambrosini

Secretaría de redacción
Ximena Abeledo

Redacción
Luciana Kairuz

Relaciones Institucionales
María del Rosario Martínez

Consejo editorial
Carlos H. Nápoli
Patricio Martínez

Diseño
Silvana A. Segú

Consejo Académico
Marisa Aizenberg
Mabel Bianco
Mario Félix Bruno
Pablo Canziani
Carlos Garavelli
Jorge César Martínez
Juan Carlos Ortega
Graciela Reybaud
Adolfo Sánchez de León
Héctor Sejenovich
Alfredo Stern
Rubén Torres

RSalud es una publicación de MAAB S.A.
Av. Córdoba 1111
Ciudad de Buenos Aires
Argentina

www.rsalud.com.ar
info@rsalud.com.ar

Registro de propiedad intelectual: en trámite.
Hecho el depósito que marca la .
Todos los derechos reservados.
La reproducción total o parcial del material de la revista sin autorización escrita del editor está prohibida. El contenido de los avisos publicitarios y de las notas no es responsabilidad del editor ni expresa sus opiniones



SU MA RIO

EDICION N° 47
MARZO 2021



10 **NOTA DE TAPA** **SECUELAS DE LA PANDEMIA Y EL MUNDO QUE SE AVECINA**

El virus que azota al mundo, nos dejó secuelas en nuestro organismo, particularmente en lo que llamamos salud emocional. Al mismo tiempo, se perfilan cambios drásticos en todos los campos que permiten esbozar un nuevo renacimiento.



18 **PERSONAJE** **ROBERTO WERNICKE** EL MAESTRO DE MEDICINA

Una calle de la localidad de San Isidro en el Gran Buenos Aires recuerda la labor de un médico insigne: Roberto Wernicke. Nacido en Buenos Aires, se formó en Alemania y ocupó durante cuatro años la presidencia de la Asociación Médica Argentina. Creador de los consultorios médicos gratuitos, fue un severo crítico de los métodos de enseñanza de las ciencias médicas. Sus propuestas renovadoras para los métodos de estudios fueron finalmente reconocidas.



20



ENTREVISTA

¿CUÁLES SON LOS COSTOS ASOCIADOS A LA VIOLENCIA DOMÉSTICA?

28



PANDEMIA

DISMINUYÓ LA DETECCIÓN PRECOZ DEL CÁNCER

36



SALUD

PREOCUPACIÓN SOBRE LA OBESIDAD EN PANDEMIA

44



TECNOLOGÍA

LA DIGITALIZACIÓN AYUDA A LA EFICIENCIA EN SALUD

54

SALUD

DÍA MUNDIAL DE LAS ENFERMEDADES POCO FRECUENTES

62



PANDEMIA

PRODUCIRÁN LA VACUNA RUSA EN ARGENTINA

68

INICIATIVAS

24

RRHH

SÓLO 2 DE CADA 100 CARDIOANGIÓLOGOS SON MUJERES

30

SALUD



EL 50% DE LOS MAYORES DE 65 ES HIPERTENSO

40

PANDEMIA

¿HAY MÁS CONCIENCIA AMBIENTAL?

48

SALUD



CÓMO EVITAR QUE LAS VACUNAS SE DESPERDIEN

58

INFORME

LA MIGRAÑA IMPACTA EN EL DESARROLLO LABORAL

64

CIENCIA

DESARROLLARÁN LADRILLOS CON BOTELLAS PET

70

AGENDA



26

PANDEMIA

DONACIÓN DE SANGRE

32

NUTRICIÓN



PROS Y CONTRAS DE LAS CINCO DIETAS DE MODA

42

NOVEDADES

50

MEDIO AMBIENTE

CINCO TENDENCIAS EN SUSTENTABILIDAD Y RSE PARA EL 2021

60

EL DENGUE CONTINÚA CON SU AMENAZA



66

MEDIO AMBIENTE

DERRIBANDO MITOS SOBRE CONSTRUCCIONES SUSTENTABLES



80

PANDEMIA

MEDICINA A DISTANCIA: UNA TENDENCIA QUE VINO PARA QUEDARSE





LA PRIMERA EDICIÓN DEL AÑO

Durante el 2020 mantuvimos nuestras publicaciones con un nuevo formato: el digital. Este año continuaremos trabajando por ese camino. Nuestra visión sobre la responsabilidad social en salud y medio ambiente sigue en pie. Los esperamos en el 2021 con nuevos contenidos.

¡Gracias por acompañarnos!

Todas las ediciones se encuentran disponibles en nuestra web www.rsalud.com.ar

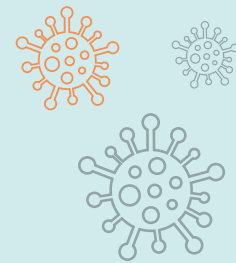
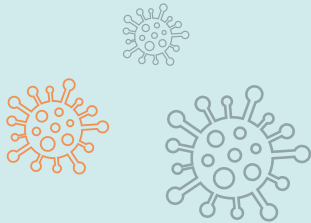
También podés seguirnos en nuestras redes:



FESS

FUNDACIÓN DE ESTUDIOS PARA LA SALUD Y LA SEGURIDAD SOCIAL

info@fess.org.ar



LO QUE NOS DEJA LA PANDEMIA

En esta oportunidad, desde **RSalud** abordamos las secuelas que el virus mundial del Covid-19 dejó en la salud de los argentinos, en particular, y qué pasó en el resto del mundo. Si bien las consecuencias se verán en los próximos años, los expertos coinciden en que los efectos del aislamiento social que se impuso ha generado estados de angustia, depresión, estrés, soledad. Y cómo todo ello repercutió y repercutirá en nuestra salud, en mayor o menor medida.

Reproducimos algunos estudios hechos hacia el final del año pasado especialmente en niños y adolescentes. Todo ello sin abordar otras graves consecuencias. La caída de la actividad industrial y comercial, la pérdida de empleos, el apagón educativo, los conflictos personales y sociales, entre otras.

Al mismo tiempo, nos pareció relevante destacar un interesante trabajo del medio británico *The Economist*, en el que se dan algunas pistas sobre el nuevo mundo que se avecina. Lo que llaman una

especie de Renacimiento. Se dice, por ejemplo, que la pandemia producirá migraciones de ciudades a las periferias, que se modificarán los hábitos de consumo, que los tratamientos médicos dejarán de ser presenciales para ser mayoritariamente virtuales, que se abandonarán los edificios corporativos y que el *office-home* crecerá más y más.

La nueva edición también trata otros temas más que interesantes: los costos de la violencia doméstica, los pro y los contra de la telemedicina, cómo avanza la conciencia ambiental y cómo los hogares se van adaptando al cuidado del medio ambiente.

El personaje elegido en este número fue Roberto Wernicke. Un médico argentino formado en Alemania y que fue un innovador en los métodos de enseñanza de las ciencias médicas. Durante cuatro años ejerció la presidencia de la Asociación Médica Argentina y fue el creador de los consultorios médicos gratuitos. Bienvenidos.**RS**

CONSEJO EDITORIAL RSALUD

SECUELAS DE LA PANDEMIA Y EL MUNDO QUE SE AVECINA



El virus que azota al mundo, nos dejó secuelas en nuestro organismo, particularmente en lo que llamamos salud emocional. Al mismo tiempo, se perfilan cambios drásticos en todos los campos que permiten esbozar un nuevo renacimiento

Comenzamos el nuevo año con la esperanza de que pandemia acabaría y todo volvería, más tarde o más temprano, a la “normalidad”. Lo cierto es que los tiempos se siguen extendiendo y son varios los expertos que aseguran que lo que entendíamos como normalidad ya no será lo mismo. Entre otros aspectos, en los vinculados a la salud emocional de las personas.

Distinta, un poco más amortiguada, la pandemia sigue presente, marcando la agenda de noticias y provocando sobresaltos. Más de uno decidió no leer, ni escuchar nada más sobre el coronavirus y sus alrededores. Pero, no podemos ignorar que la pandemia continúa omnipresente, en el flujo de noticias, en charlas con amigos y familiares: rebrote, alarma social, nuevo confinamiento, crisis económica. “Tendremos que aceptar que en adelante el coronavirus será un asiduo visitante”, reconoció el Ministro de Tecnología, Roberto Salvarezza.

Esto nos absorbe energía y nos abate. Muchos mayores viven con miedo y depresión, los niños perdieron un año de educación, vivieron encerrados y con nulo o poco contacto con sus amigos y compañeros. Las personas discapacitadas sufrieron retrocesos y ni hablar de quienes padecen problemas mentales. Esto es así, mal que nos pese. Pero con las dificultades no se transa, o las vencemos o nos vencen. Por eso conviene fortalecernos tanto desde

el punto de vista individual como colectivo. Tenemos que aprender a gestionar los problemas, las pérdidas, y cómo salir fortalecidos de esta experiencia.

Con un ingrediente: nada volverá a ser igual. La pandemia diseña un nuevo mundo y una nueva sociedad global. Por eso resulta interesante destacar parte de un extenso trabajo del medio británico *The Economist*, que referimos en la parte final de esta nota.

¿Primero los niños?

De acuerdo con relevamiento efectuado por la Sociedad Argentina de Pediatría –SAP– 9 de cada 10 niños argentinos (91%) extrañaron a alguien durante esta cuarentena, sobre todo a los amigos, compañeros de actividades y familiares; casi 8 de cada 10 (77%) se mostraron ‘enojados’ y el 68% presentó distintos grados de tristeza, particularmente los niños pequeños y los adolescentes. 7 de cada 10 (74%) expresaron sentimientos negativos como desánimo y aburrimiento, y 6 de cada 10 (59%) reconocieron tener miedo: miedo por ellos mismos (24%) o por terceros (21%). En líneas generales, expresaron preocupación por la incertidumbre, los afectos, la repercusión personal, la interacción con el virus y por la economía y el trabajo.

Estos resultados surgen de una encuesta efectuada por la SAP en todo el país y fue presentada durante la última semana de noviembre del año pasado. El trabajo, denominado ‘Percepciones y Sentimientos de Niños Argenti-



Prevalcieron los sentimientos de tristeza, ansiedad, pérdida de autoestima e insomnio en los niños

nos frente a la Cuarentena Covid-19”, consistió en un estudio cualitativo con encuesta anónima abierta y previo consentimiento y asentimiento paternos. Incluyó la participación de 4.562 niños de entre 6 y 18 años, cuyas respuestas fueron separadas en bloques agrupando los de 6 a 9 años (41% del total de los participantes), los de 10 a 14 (37%) y los de 15 a 18 años (22%). En una relación de 56,4% de mujeres y 43,3% de varones.

Según el titular de la institución, Omar Tabacco: “En general, los niños mostraron un alto grado de conocimiento acerca de las razones de la cuarentena. Sienten, en cierta medida, que no se les ha permitido ser niños y que han visto sus derechos mucho más limitados que los adultos. Confrontado con la realidad y las medidas de cuidado implementadas desde el comienzo de la cuarentena, puede afirmarse que no solo es una percepción, sino que responde claramente a lo ocurrido”.

Los adolescentes fueron particularmente críticos en sus respuestas respecto del comportamiento de los adultos, acentuando esta visión negativa con relación al incumplimiento de las medidas de restricción. Perciben como injusto que ellos no pudieran disfrutar de su libertad, cuando no implican riesgo para otros, mientras que sienten que ciertos adultos son egoístas y no parecen preocuparse por los demás.

Para el ex presidente de la SAP, Jorge Cabana, “La pandemia, la cuarentena y el abordaje del Covid privilegiaron una mirada biologicista y centrada en el virus, que prácticamente anuló toda



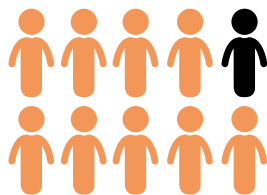
Los niños perdieron un año de educación, vivieron encerrados y tuvieron poco contacto con sus amigos y compañeros

otra mirada más holística y comprensiva de la complejidad del ser humano, más en situaciones de excepcionalidad y enorme incertidumbre como la vivida”.

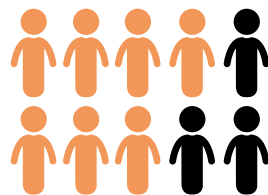
“Las clases online si bien han pretendido brindar cierto aire de normalidad, rutina y continuidad a la educación, no han sido bien recibidas -en general- por los chicos. Sienten que hay una alta demanda en una situación extraordinaria y que los tiene abrumados, perciben que la enseñanza pierde calidad y contenidos, que es socialmente injusta y -además- ha absorbido un “instrumento” de diversión y esparcimiento (conectividad online a distintos dispositivos) transformándolo en parte de sus ‘obligaciones’. A pesar de ser nativos digitales, extrañan el contacto personal con sus pares”, consignó el Dr. Cabana.

Se desprende de la investigación que en los niños prevalecieron los sentimientos de tristeza, ansiedad, perdieron autoestima y en muchos casos padecieron insomnio. Resulta interesante el rol de los abuelos durante los meses más duros de la pandemia. Se señala que los abuelos aparecen como figuras de suma importancia para los niños de todas las edades: representan cobijo, mimos y sabores. Mientras que las mascotas son parte fundamental de la familia: brindan cariño, garantizan juegos y distracción, forman en la responsabilidad y cuidado. También pudo apreciarse que las familias y los docentes han intentado garantizar la “normalidad” y contención: algunos han desarrollado herramientas con el juego o personajes de ficción para poder abordar la cuarentena.

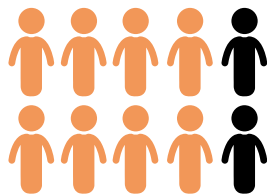
Para el periodista Luciano Román de La Nación “el apagón educativo 2020 fue, directamente, una catástrofe porque que mi-



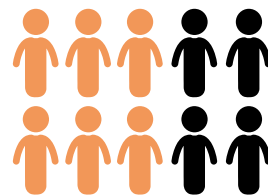
9 DE CADA 10 NIÑOS ARGENTINOS EXTRAÑARON A ALGUIEN DURANTE ESTA CUARENTENA



7 DE CADA 10 EXPRESARON SENTIMIENTOS NEGATIVOS



CASI 8 DE CADA 10 SE MOSTRARON ‘ENOJADOS’



6 DE CADA 10 RECONOCIERON TENER MIEDO

68%

Presentó distintos grados de tristeza, particularmente los niños pequeños y los adolescentes



**ASOCIACION
MEDICA
ARGENTINA**

Av. Santa Fe 1171 :: Buenos Aires
Argentina :: 5276-1040 ::

www.ama-med.org.ar

llones de niños argentinos –sobre todo en las franjas más vulnerables- pagarán costos inmensos”. Dice que se afectará su salud mental, con secuelas de abusos, con dependencias y adicciones, con menos oportunidades de inserción laboral. Para los expertos “el cierre de las escuelas ha provocado en los chicos más patologías que el propio Covid”.

Soledad, depresión, estrés

Todavía no sabemos a ciencia cierta los alcances y sus reales consecuencias en nuestra salud mental, de un aislamiento tan prolongado. Para el profesor Sandro Galea, de la Universidad de Salud Pública de Boston: “no hay dudas acerca la relación entre aislamiento social y empobrecimiento de la salud mental”, y refiere un estudio de 2003, en ocasión de la epidemia de SARS, en el que una porción sustancial de los residentes de Toronto, Canadá, en aislamiento social presentaron síntomas de estrés postraumático y depresión.

Una cuestión que en nuestro país aún no ha sido abordada seriamente es el efecto de la soledad, exacerbado en tiempos de coronavirus. El problema de la soledad y sus efectos vienen siendo estudiados desde hace años. Vale la pena recordar que durante la gestión de la primera ministra inglesa, Theresa May, se creó el ministerio de la Soledad, cuyo objeto era ayudar a jóvenes y viejos a enfrentar el estrés y la depresión que generaba la soledad. Con la epidemia esto, que ya era un problema, empeoró. Antes de que el coronavirus azotara al mundo, un estudio efectuado en los Estados Unidos señalaba que un 60% de los norteamericanos decía experimentar algún grado de soledad: sus consecuencias sobre la salud se han asimilado al efecto de fumar 15 cigarrillos por día. Sobre llovido, mojado.

En la misma línea, en estos días

Las personas discapacitadas sufrieron retrocesos y los adultos mayores se sintieron solos y deprimidos

Habrán migraciones de las ciudades y la gente vivirá en lugares distantes de las urbes

el gobierno de Japón anunció medidas para paliar los problemas de la soledad, que se agudizaron en el último año. Por tal motivo, el primer ministro Yoshihide Suga nombró recientemente a Tetsushi Sakamoto como Ministro de la Soledad, para sumarse a su gabinete y dedicarse a seguir estos temas a causa del vertiginoso aumento reciente en la tasa de suicidios en el país asiático.

De acuerdo con cifras preliminares publicadas por la Agencia Nacional de Policía, poco más de 20.000 personas se quitaron la vida en 2020 en Japón, 750 más que el año anterior, marcando el primer aumento interanual en 11 años. La suba se atribuye, en gran medida, a un aumento de suicidios entre mujeres y jóvenes. Los últimos datos estimados por la Organización Mundial de la Salud (OMS), en tanto, daban cuenta de unas 19 muertes por cada 10.000 habitantes.

Contra lo que se podría suponer que la franja etaria más afectada por la soledad no es la de los adultos mayores, los relevamientos efectuados en la Argentina indican que entre los más perjudicados se encontraba el segmento de 24 a 39 años. Resultados similares se obtuvieron en la misma franja a nivel global. Un trabajo de Salud Mental Joven de Canadá, sobre 400 estudiantes de 10 a 20 años,

reveló que el 60% sentía no tener a quién recurrir ante un problema emocional o de salud mental.

Como se advierte es un problema global. Según la OMS, cada año cerca de 800.000 personas se quitan la vida, es decir, una persona cada 40 segundos. El suicidio es la tercera causa de muerte para los jóvenes de edades comprendidas entre los 15 y los 19 años. Más del 79% de los suicidios se producen en países de ingresos bajos y medios.

En tanto, en el continente americano, se estima que alrededor de 100.000 se quitan la vida cada año, según los últimos datos disponibles de la Organización Panamericana de la Salud (OPS). La mayoría de los suicidios en la región se producen en personas de entre 25 y 44 años (36%), y en aquellas de entre 45 y 59 años (26%). Guyana y Surinam tienen las tasas de suicidio más altas de la región. Las tasas de suicidios representan el alrededor del 78% de todas las muertes y en general afecta más a los hombres que a las mujeres. En los países de altos ingresos, los hombres mueren por suicidio tres veces más que mujeres, y en los países de ingresos bajos y medios, donde tres hombres mueren por suicidio por cada dos mujeres.

“La soledad es más peligrosa que el alcoholismo o la obesidad y puede incluso matar”, afirmó en diversas oportunidades el neurocientífico Facundo Manes. “Sentirse solo es un mecanismo biológico como tener hambre o sed, pero la diferencia está en que una persona puede comer o beber y se acaban sus problemas, pero no puede salir a la calle y gritar ‘quiero tener amigos’ para llenar ese vacío”. Sostiene que la vida social protege al cerebro, porque básicamente somos seres sociales y el aislamiento crónico se convierte en un factor de mortalidad más relevante que adicciones como el cigarrillo, el alcohol o la polución

ambiental.

El distanciamiento social fue necesario para enfrentar la pandemia. Aunque en realidad hubiera sido mejor hablar de distanciamiento físico, pero no distanciamiento social que supone un alejamiento de los vínculos con nuestra familia, nuestros amigos, en fin con todo el mundo. Al contrario, hubiera sido más estimulante hablar de acercamiento social y distanciamiento físico.

En algunos casos, el aislamiento dejará huellas difíciles de borrar. Los que perdieron seres queridos y no pudieron acompañarlos en sus últimos días, los que no pudieron atravesar ese período de despedida tan necesario, los que ni pudieron concurrir a los cementerios; todos ellos, experimentaron diversos tipos de sentimientos. De culpa, tristeza, soledad. Que no deben ser tomados a la ligera, deben abordarse y tratarse cuando se pueda, cuando los tiempos vuelvan a ser más normales, o algo parecido.

Entre otras cosas habrá que evaluar entre otros aspectos el impacto sobre nuestro sistema nervioso. Estamos preparados para reconocer las alarmas que nos da el cuerpo cuando reaccionamos frente circunstancias que nos dan miedo o sensación de inseguridad. Una de las herramientas es la conexión con nuestras familias, con nuestros amigos, que con sus consejos, palabras nos brindan tranquilidad y nos permiten afrontar mejor esos temores. Veremos en los próximos meses hasta dónde afectó nuestro sistema nervioso el distanciamiento social.

Los expertos evalúan cómo también impactó en nuestra salud los problemas surgidos por la caída de empleo, las restricciones comerciales, las medidas de aislamiento y las presiones para adaptarse a los ritmos laborales y los cuidados de higiene, entre otras variables que propone la “nueva normalidad”, a causa de la expan-

sión de la pandemia de coronavirus. Como se señaló, la Organización Panamericana de la Salud (OPS) advierte que el COVID-19 exagera los factores de riesgo de suicidio, por lo que instó a hablar del tema en forma abierta y responsable, permanecer conectados aún durante el distanciamiento físico y aprender a identificar los signos de advertencia con el objetivo de prevenirlo.

Son tiempos inéditos, que dejarán una huella indeleble en todos nosotros. No se transita este camino ileso. Una nueva sociedad se prefigura. Y no todos estamos en condiciones emocionales, económicas y sociales de insertarnos. Cada uno verá cómo puede o cómo le dejan participar. Sería bueno que todos tuvieran la fe de que el mundo será un mejor lugar. Que lo mejor –como dicen los optimistas– está por venir. Ese será nuestro verdadero desafío.

Un nuevo mundo

En una de sus últimas ediciones la prestigiosa revista británica *The Economist* reseñó algunas de las consecuencias que tendrá la pandemia sobre nuestra vida cotidiana.

En principio afirman que el trabajo a distancia llegó para quedarse. Si bien la idea de socializar, de juntarse físicamente es una necesidad básica, las nuevas formas de teletrabajo que se instauraron con la llegada de la pandemia quedarán. Seguramente, tendremos que adaptar espacios en nuestras casas en forma paulatina. Los viajes, congresos y reuniones serán cada vez más escasos y los encuentros virtuales y las video llamadas prevalecerán. Seminarios con sistemas tecnológicos y congresos apoyados por la inteligencia artificial serán moneda corriente.

Habrá un rediseño del lugar de trabajo. Irán desapareciendo grandes edificaciones de corporaciones y las oficinas tampoco serán necesarias. Las casas serán

cada vez más tecnológicas y adaptadas al teletrabajo. No importará desde qué lugar se trabaje. Se producirán migraciones de las ciudades y la gente vivirá en lugares distantes de las urbes. No habrá jefes que controlen sino plataformas que midan resultados. También se replantearán los contratos de trabajos, al ser todos miembros de una sociedad global, no importará tanto el lugar o el país en el cual vivamos.

Para el prestigioso medio inglés “todo lo repetitivo se vuelve virtual y en esquema de suscripción”. Desde iglesias, galerías de arte, gimnasios, cines, centros de entretenimiento. Si bien algunas veces estará el interés por lo presencial, al final del día, los empresarios verán que sus números no cierran y que no están en condiciones de seguir manteniendo las infraestructuras que tenían. Los espacios abiertos se irán reduciendo y cada vez más el “delivery” será un modelo en permanente extensión.

La revolución tecnológica implicará la desaparición de actividades tradicionales y se prefigurarán nuevas ocupaciones, pero ello no impactará en forma equitativa por los desequilibrios educativos y sociales entre los países del primer mundo y el resto de las naciones.

Poco más de 20.000 personas se quitaron la vida en 2020 en Japón, 750 más que el año anterior

En *The Economist* afirman que el trabajo a distancia llegó para quedarse

Se cree que los viajes, congresos y reuniones serán cada vez más escasos



La fuerza laboral se reduce dramáticamente y se le darán nuevas y variadas aplicaciones a la Inteligencia Artificial

Se afirma que si no invierten al menos el 10 por ciento de sus presupuestos en nuevas tecnologías muchas empresas desaparecerán. Una empresa joven de tecnología podrá desbancar a otra tradicional con décadas de trayectoria.

El turismo por entretenimiento regresará totalmente fortalecido en el segundo semestre del 2021, siempre acompañado con mucha tecnología en su operación, desde la compra, la operación y las experiencias a recibir. La gente apreciará más que nunca acercarse a la naturaleza, pero con soluciones altamente tecnológicas. Lugares más remotos, experiencias más auténticas apoyadas con asistencia digital. La interacción es la base del entretenimiento del futuro. Ser parte, experimentar algo auténtico y descubrir información en forma dinámica.

El manejo de datos personales se vuelve más delicado y las grandes plataformas cambiarán. La gente tenderá a pagar cosas por suscripción por el sentido de

transparencia que involucra. Preferen pagar que regalar sus datos. Las grandes marcas hoy valen por su credibilidad. Todo se puede copiar o replicar menos el prestigio. El valor de la empresa hoy depende de muchos factores y no nada más de su venta anual.

Despidos globales

La fuerza laboral se reduce dramáticamente y se le darán nuevas y variadas aplicaciones a la Inteligencia Artificial. “Se aproxima una temporada de despidos globales muy grande. El desempleo se da por razones multifactoriales y no solamente por la crisis económica”, sentencia el artículo.

La educación no será igual. Se vuelve presencial pero tecnológicamente adaptativa. Cada quien lo que necesita. Estudiar offline e in-line será lo normal. Las escuelas e universidades se transforman en un esquema híbrido para siempre. Se regresa al esquema de contratar gente muy preparada para llenar puestos importantes,

pero se aceptan candidatos sin título universitario para puestos menos importantes, que tengan la experiencia necesaria.

El sistema médico se irá progresivamente adaptando al mundo digital, con tecnología a distancia para siempre. Una cita médica en teleconferencia será lo más habitual. La gente seguirá con pruebas de Covid rápidas por todo el 2021 para sentirse seguros. Los grandes hospitales replantean su operación por las crisis económicas que han sufrido por el Covid 19.

Para el medio inglés, la economía personal se contrae, se utilizan nuevas formas de generar transacciones comerciales y la gente ahorra más. Un porcentaje alto del gasto familiar se destina a actividades que antes no se pagaban y viceversa. La compra de artículos como ropa elegante se substituye por prendas casuales. Sigue la transformación radical de hábitos en 2021. La electrónica sigue siendo el producto más adquirido y apreciado.

Si bien seguirá creciendo la actividad comercial, cada vez más será en línea. Entran jugadores como Facebook, Tik-Tok y YouTube a competir con Amazon. Cerrarán sus puertas un porcentaje cercano al 50% de tiendas físicas globales. Las tiendas sobreviven gracias a ser experiencias y show rooms, pero el comercio real para finales del 2024 será mayor en línea que presencial en muchos rubros. Los grandes centros comerciales quedarán atrapados en el tiempo. Muy pocos sobrevivirán a largo plazo.

Con la llegada de Joe Biden a la presidencia de los Estados Unidos, el cambio climático será un tema clave y apoyado. Grandes industrias seguirán en la transformación y se utilizará la inteligencia artificial para comprenderlo y operarlo mejor. La adopción de bicicletas como transporte principal seguirá creciendo gracias a la transformación de las ciudades. Pasaremos del tema Covid al



Los abuelos aparecen como figuras de suma importancia para los niños de todas las edades

económicos muy sustanciosos.

Vamos hacia lo natural y saludable. Comida, experiencias y forma de interactuar. 100% natural es lo de hoy. Producir los propios alimentos, meditar y ejercitarse, pasan a ser parte de día a día. La permacultura (es un sistema de principios de diseño agrícola y económico, político y social basado en los patrones y las características del ecosistema natural) y los sistemas de producción personales eficientes crecen exponencialmente. Cada quien quiere poder satisfacer sus necesidades comestibles sanas personales. Consumir local pero real. Ser más sano es el “nuevo lujo”. Los productos suntuosos pierden valor y justificación. El reciclado regresa con mucho más fuerza, después de un año de desperdicios incontrolables, ahora con grandes tecnologías que inician y resuelven realmente los problemas generados en el pasado.

El sistema médico se irá progresivamente adaptando al mundo digital

Nuevos modelos de información por suscripción más transparentes ayudarán a combatir las “Fake news”

está cansada de tanta información y prefiere sistemas curados por expertos para interactuar. La inmediatez seguirá siendo muy valorada.

La salud mental se vuelve un tema recurrente y grandes plataformas ayudan a la gente a sobrellevar las situaciones de agresividad, soledad y angustia que han vivido al estar aisladas. Uno de los grandes costos del 2020 es la complicación para trabajar nuevamente en equipo. Mucho que trabajar, mucho que replantear. Las crisis de liderazgo en las empresas cada día serán más comunes.

Las grandes cuestiones, como la educación, la salud, la energía, la seguridad, la política, la crisis la clase media, concentrarán los reflectores y se desarrollarán soluciones por parte de las empresas tecnológicas. Estamos frente a un emprendimiento social en su máxima expresión, con resultados

Barajar y dar de nuevo

El mundo está viendo este año como un nuevo inicio. Un renacimiento. Le gente replanteará sus metas personales, de trabajo, de salud, de dinero y espirituales. Vienen grandes oportunidades para satisfacer todos esos requerimientos y cambios de pensamiento. Un nuevo inicio con valores más reales. Muchos comportamientos se transforman y nunca regresarán. Acumular, consumir y vivir por lo material pasa al lado negativo de la conversación.

La innovación, la tecnología, lo natural y el pensamiento lateral son la base de la nueva realidad. Seguir haciendo lo mismo sin replantearse en el 2021 es ir directo al desfiladero. Todos están a tiempo de encontrar nuevos caminos. Las directrices están definidas. Simplemente hay que encontrar las nuevas rutas personales. **RS**

ESTAMOS

Asistimos y acompañamos a más de
237.000 socios con síntomas de COVID-19.



Desde hace
48 años juntos.



Una calle de la localidad de San Isidro en el Gran Buenos Aires recuerda la labor de un médico insigne: Roberto Wernicke. Nacido en Buenos Aires, se formó en Alemania y ocupó durante cuatro años la presidencia de la Asociación Médica Argentina. Creador de los consultorios médicos gratuitos, fue un severo crítico de los métodos de enseñanza de las ciencias médicas. Sus propuestas renovadoras para los métodos de estudios fueron finalmente reconocidas

ROBERTO WERNICKE

EL MAESTRO DE MEDICINA

Hijo de padres alemanes –Roberto Heinrich Wernicke e Ida Augusta Beltz von Hagen– nació en la ciudad de Buenos Aires el 23 de mayo de 1852. Fue el mayor de varios hermanos, entre ellos de la posteriormente reconocida pintora Julia Wernicke. Sus primeros años los transcurrió en el norte de la provincia de Buenos Aires, en la ciudad de Baradero, donde la familia se tuvo que instalar por problemas de salud de su padre. Heinrich dirigió en ese pueblo la Colonia Suiza, una escuela pública. En Buenos Aires realizó sus estudios secundarios.

Con el impulso y ayuda de sus padres prosiguió su aprendizaje en Alemania, donde ingresó en la carrera de Medicina de la Universidad de Jena. Finalmente en 1876 se graduó con la tesis: “El corazón embrional bajo el punto de vista fisiológico”. Este trabajo, volcado al castellano y publicado en los Anales de la Sociedad Científica Argentina, obtuvo un gran reconocimiento en la comunidad médica. Los méritos del joven egresado fueron reconocidos por los profesores Nothnagel, Eichhorst y

Lichtheim que lo designaron asistente, hecho poco común tratándose de un extranjero.

Vuelta al país

En 1878, regresó a Buenos Aires y revalidó su título. Un año después comenzó a actuar en el Círculo Médico Argentino y desde los “Anales”, que publicaba esa entidad, se convirtió en crítico severo de las tesis de doctorado que anualmente eran presentadas en la Facultad de Medicina de la Universidad de Buenos Aires.

Durante los sangrientos episodios que acompañaron la revolución de 1880, junto con dos colegas instaló un hospital de sangre en los depósitos de Lanús y ese mismo año creó los consultorios médicos gratuitos, que dirigió hasta 1884. En ese lugar inició sus famosos “Cursos Libres” en los que sus alumnos recibieron nociones de histología, de anatomía patológica, estuvieron en contacto directo con el enfermo y aprendieron a manejar el microscopio.

Fue el reconocido Dr. José T. Baca quien apadrinó la tesis que Wernicke presentó en 1884 para obtener su título de Doctor en Medicina: “Una



Bio

ROBERTO WERNICKE

- Nació en la ciudad de Buenos Aires el 23 de mayo de 1852
- En 1876 se graduó como médico
- Fue Presidente de la Asociación Médica Argentina
- Murió en Buenos Aires el 14 de octubre de 1922

primera lección de examen clínico”. Poco después, fue designado Profesor Suplente de la Cátedra de Patología General y el Gobierno de la Provincia de Buenos Aires le pidió que se integrara a una comisión encargada de estudiar las enfermedades contagiosas de los animales de la que también formaban parte el Dr. José Mariano Astigueta y tres veterinarios.

Esta comisión realizó importantes estudios de parasitología animal a pesar de los escasos recursos que le fueron asignados. Wernicke ayudó a montar el “Laboratorio”, construyó un aparato fotográfico y al parecer introdujo en el país las primeras ratas blancas. Disuelta la comisión en 1888, todo el instrumental del laboratorio fue dispersado y sólo se logró conservar el microscopio que usara todos esos años en sus investigaciones.

En 1886, el Departamento Nacional de Higiene lo envió a Rosario a evaluar la situación creada por la presencia de cólera en la zona. Luego de varios problemas pudo imponer su criterio sanitario y logró que se levantara un lazareto en las afueras de la ciudad para albergar a los que habían contraído la enfermedad.

Cuando el Dr. Estanislao Zeballos presidió la Sociedad Rural Argentina (1888) creó un laboratorio a cuyo frente puso a Wernicke, quien aportó nuevo instrumental de su propiedad que acababa de recibir de Europa. En ese modesto laboratorio un grupo de jóvenes, estudiantes de medicina, veterinarios y biólogos aprendieron bacterio-



El Consejo Directivo de la Facultad de Medicina le otorgó el Título de Profesor Honorario

Inició “Cursos Libres” en los que sus alumnos recibieron nociones de histología y anatomía patológica

to al que se usa (en Buenos Aires). Allí no se pasa lista, allí no hay concursos obligatorios, allí no lleva el catedrático la palmeta (moralmente hablando) al aula universitaria y mucho menos a la sala de clínica. Allí es tratado el joven estudiante por su maestro como lo merece y no se atreverá ningún maestro a hablar del látigo en clase, ni usará los epítetos de insignes haraganes o carneros que aquí se le han prodigado a individuos mayores de edad, que tuvieron que sufrirlo por no perder su carrera. Nuestros catedráticos olvidan con demasiada frecuencia que hay que respetar a aquél de quien se exige respeto. El respeto solo se funda en el mutuo aprecio...”

No obstante, ante la relevancia de su figura el Consejo Directivo de la Facultad de Medicina y su irrevocable alejamiento, decidió otorgarle el Título de Profesor Honorario, que se confería por primera vez. A partir de ese momento se dedicó a sus enfermos, durante años había concurrido a la Sala IX del Hospital de Clínicas y a la investigación.

Fue un verdadero renovador de la enseñanza de la Patología General y la Semiología, desde su lugar formó discípulos como Alejandro Posadas, Alois Bachman, Daniel Greenway, Julio Méndez, Pedro Elizalde y otros que supieron honrar a su maestro. Roberto Wernicke murió en Buenos Aires el 14 de octubre de 1922. **RS**

logía, especialidad recién creada. Fue Presidente de la Asociación Médica Argentina durante los periodos de 1894 a 1895 y de 1896 a 1897.

Retiro y disgusto

En 1907 se produjo su retiro voluntario de la Cátedra de Patología General, de la que era Profesor Titular, renunciando también a los cargos de Académico y de Consejero de la Escuela de Medicina, por estar en desacuerdo con las modificaciones introducidas en la en-

Fue un verdadero renovador de la enseñanza de la Patología General y la Semiología

Instaló un hospital de sangre y creó los consultorios médicos gratuitos

señanza médica y en el manejo administrativo de la Facultad de Medicina.

Wernicke no estaba de acuerdo con los métodos de enseñanza de la práctica médica. Señaló que había un profundo contraste entre la manera en que se trataba a los alumnos en las universidades alemanas, y el estilo que el cuerpo docente local adoptaba con sus alumnos. Lo expresó en estos términos: “...El modo como los tratan los catedráticos, es completamente distin-



¿Cuáles son los costos asociados a la violencia doméstica?

ISALUD, ELA y OSIM realizaron una investigación sobre los costos de la violencia doméstica. El Dr. Horacio Martínez, presidente de OSIM, explicó los principales hallazgos

Con cada vez más casos de femicidio en la Argentina, cobra especial importancia la reciente investigación “Invertir en prevención de la Violencia Doméstica: ¿Opción o necesidad?”, una iniciativa conjunta entre OSIM Obra Social de Personal de Dirección, el

Equipo Latinoamericano de Justicia y Género – ELA – y la Universidad ISALUD.

Apenas en el mes de enero de este año, se produjeron 33 femicidios -1 cada 22 horas-, de acuerdo a datos difundidos por el observatorio de violencias “Ahora que sí nos ven”.

El trabajo de las tres insti-

tuciones brinda una valiosa aproximación a los costos de la violencia doméstica hacia las mujeres centrados especialmente en el ámbito sanitario y productivo, para la Ciudad Autónoma de Buenos Aires.

“La alianza entre las tres instituciones resume el cono-

cimiento científico metodológico, el abordaje social de la problemática y el entendimiento del ámbito de la salud y productivo”, le explicó a RSALUD el Dr. Horacio Martínez, presidente de OSIM.

Este estudio es el primero realizado en el país con estas características, por lo que se espera que los resultados y conclusiones volcadas en el mismo sean de utilidad para la toma de decisiones, y que la propuesta metodológica de lugar a nuevas investigaciones de este tipo.

RSALUD: - ¿Por qué una Obra Social de Dirección como OSIM se interesa en trabajar en el tema de violencia de género?

HORACIO MARTINEZ: - Inspirados en los lineamientos

de la Organización Mundial de la Salud (2003), creemos firmemente que la violencia hacia las mujeres es prevenible y sus efectos pueden disminuirse, así como reorientar por completo las culturas en las que impera. Desde esta perspectiva, hemos trabajado junto afiliados y organizaciones vinculadas con la salud y el trabajo que conforman la red OSIM, para la toma de conciencia de los daños y enfermedades que la violencia causa en la salud física y psíquica de las mujeres y los hijos víctimas.

Asimismo, al ser una Obra Social de Dirección, nos encontramos muy ligados al ámbito empresarial, y estamos convencidos que los espacios laborales pueden tener una importante incidencia en la prevención de esta problemática y en mitigar los efectos en las víctimas.

RS: - ¿Cómo se logró el trabajo conjunto con ELA e ISalud?

HM: - Esta iniciativa se llevó a cabo como un programa dentro del marco del acuerdo de colaboración suscripto por el rector de la Universidad ISALUD Rubén Torres y el Directorio de OSIM, que se viene ejecutando para la cooperación técnica y asistencia recíproca de carácter académico, científico, cultural y tecnológico, entre ambas organizaciones.

Por su parte, durante los últimos años venimos trabajando con el Equipo Latinoamericano de Justicia y Género (ELA) en especial con Natalia Gherardi, su directora, compartiendo distintos foros y talleres, para profundizar el trabajo intersectorial en esta temática, fundamentalmente teniendo en cuenta el ámbito laboral.

De esta forma, la alianza

entre las tres instituciones resume el conocimiento científico metodológico, el abordaje social de la problemática y el entendimiento del ámbito de la salud y productivo.

La investigación ha sido realizada con el apoyo financiero, entre otros, de la Unión Europea y el Banco Mundial, en el marco del programa “Cerrando Brechas” del que ELA participa.

RS: - ¿Por qué OSIM se compromete en una investigación de este tipo?

HM: - Entendimos que era un espacio que no estaba abordado y que OSIM, con ELA a la cabeza y el aporte metodológico y académico de ISALUD, podíamos iniciar una investigación sin precedentes en la Argentina.

Por nuestra formación de ser una Obra Social de directivos de empresas, acostumbrados a

El reporte encontró un importante déficit de información y la dispersión de fuentes existentes

El costo de la violencia doméstica significó un 11,34% del presupuesto en salud de CABA

Los espacios laborales pueden tener una importante incidencia en la prevención de esta problemática

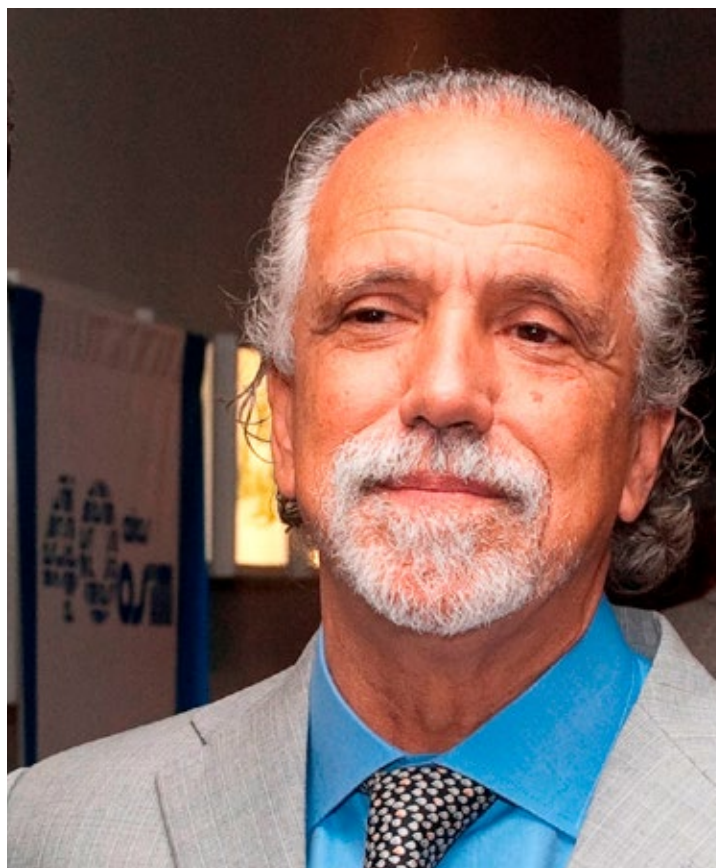
trabajar con análisis y mediciones de costos-efectividad, nos entusiasma formar parte de este trabajo, que tiene su centro en el desarrollo de una metodología que aporte evidencia empírica para demostrar que la falta de atención de la violencia doméstica de manera oportuna, tiene consecuencias negativas: no solo en la integridad y el bienestar de las mujeres, sino que también genera costos en el sistema de salud y pérdida de productividad.

RS: - ¿Cuáles son los principales hallazgos del trabajo?

HM: - El estudio se realizó en CABA por ser la única jurisdicción que tenía datos duros, del año 2018, de la Encuesta sobre la Percepción e incidencia de violencia contra las mujeres, realizada por la Dirección General de Estadísticas y Censos del Gobierno de la Ciudad.

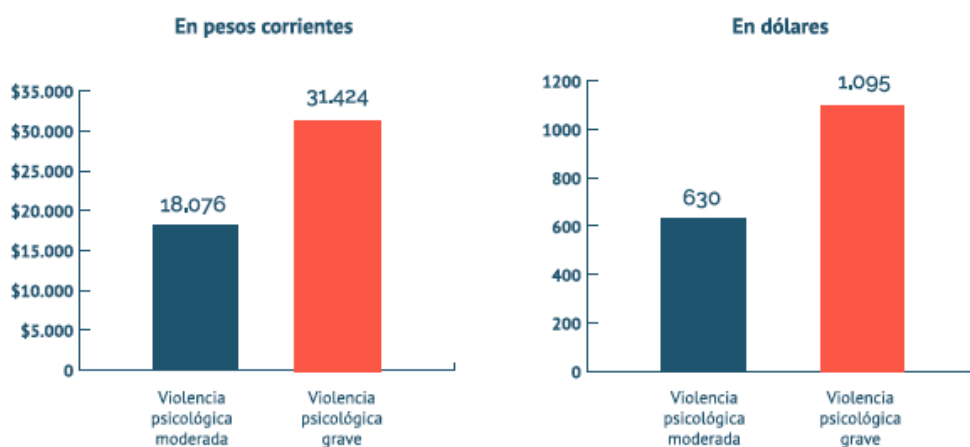
Tomando como base los resultados de dicha encuesta y creando una metodología de cálculo de los efectos físicos y psíquicos, sus alternativas de tratamiento y las consecuencias para las mujeres en el mercado laboral, concluimos en principio, que el costo potencial total para la Ciudad de Buenos Aires para el año 2018 fue de aproximadamente \$3.939 millones de pesos corrientes, equivalente a U\$S137 millones de dólares, asociados a la violencia doméstica sufrida por parte de parejas o ex parejas. Este monto representa un 11,34% del presupuesto total del Ministerio de Salud de la Ciudad Autónoma de Buenos Aires para el mismo año.

Otro hallazgo de la investigación fue el importante déficit de información y la dispersión de fuentes existentes. Ello repercute fuertemente en las capacidades que poseen



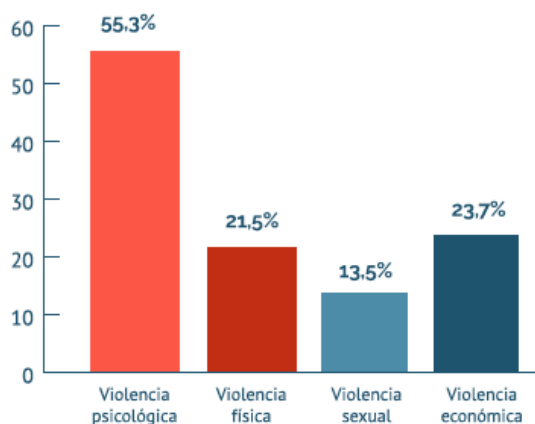
Horacio Martínez

Gráfico 5. Costo potencial promedio anual por mujer del tratamiento de la violencia psicológica según escenario- 2018.



Fuente: Elaboración propia.

Gráfico 1. Porcentaje de mujeres que sufrieron violencia por tipo de violencia



Fuente: Encuesta sobre "Percepción e incidencia de violencia contra las mujeres" en CABA

los actores de la salud como la educación, los servicios sociales, la justicia, la política, entre otros, para desarrollar iniciativas de cooperación mutua. Esto último va en línea con el enfoque de la salud pública propuesto por la OMS donde la clave para erradicar la violencia está en las acciones colectivas entre sectores diversos. **RS:** - ¿Qué esperan generar con la publicación de este trabajo?

HM: - Este estudio es el

primero realizado en el país con estas características y podría considerarse un punto de referencia sobre la magnitud económica de los distintos tipos de intervención dirigidos a mujeres en situación de violencia doméstica y también, de la ausencia de tales recursos. Esperamos que esta investigación sirva de disparador para otras, que inclusive abarquen otras jurisdicciones de nuestro país.

Por otro lado, los temas que

han sido desarrollados en la investigación permitirían ser ampliados y tomados desde distintas ópticas, y en la Argentina existen organizaciones gubernamentales y privadas con capacidad para el desarrollo de este tipo de trabajos y su posterior divulgación.

Por lo tanto, en OSIM nos daríamos por satisfechos con ser promotores de nuevas iniciativas en este sentido.

RS: - ¿De qué manera cree que se puede prevenir la violencia de género?

HM: - Existen innumerables acciones para prevenir la violencia de género y en la Argentina, en los últimos diez años se ha avanzado muchísimo en ese campo, reconociendo que aún resta mucho camino por recorrer para lograr el cambio cultural necesario para erradicar esta problemática.

Desde OSIM fuimos uno de los primeros protagonistas en el marco de la Seguridad Social en llevar adelante campañas de prevención de la violencia hacia las mujeres, ligadas a las consecuencias en la salud física y psíquica. Pero hoy existen excelentes progra-

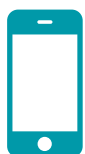
mas, inclusive superadores del nuestro, como los desarrollado por OSDE, Hospital Italiano, Swiss Medical, entre otros.

También, estamos participando, junto a uno de los espacios tripartitos y de mayor consideración en el mundo del trabajo iberoamericano, la "Asociación de Ex Becarios de la Universidad de Bologna, Castilla La Mancha, Turin", presidida por el Lic. Enrique Deibes, que está llevando adelante un estudio dentro del marco de Spotlight Argentina, una iniciativa de Naciones Unidas, Unión Europea, OIT, UNICEF, PNUD y UNFPA. El objetivo del estudio es identificar los desafíos normativos, institucionales y de política pública que un país federal como la Argentina enfrenta para implementar los lineamientos del recientemente ratificado Convenio 190 de la Organización Internacional del Trabajo (OIT) sobre la Violencia y el Acoso y su recomendación N° 206.

Por último, no podemos dejar de mencionar la media sanción en Diputados al proyecto de ley para incorporar al Plan Médico Obligatorio, a cargo de las Obras Sociales, las prestaciones asociadas al abordaje integral de la violencia de género que, si bien es una excelente iniciativa, esperamos que con las mejoras que se implementen en el Senado, será un instrumento importante en el marco del sistema de salud de la Argentina, esperando que con claridad la normativa disponga con qué fuentes financieras se hará frente a los costos que demande la aplicación de la ley, ya que sería imposible que las actuales organizaciones de la seguridad social y empresas de medicina privada se hagan cargo del mismo. **RS**



**Crecimos junto a vos,
acompañándote en cada
momento de tu vida.**



0800 444 6773

Línea gratuita de atención
al Beneficiario

Gestiones on-line:

www.ospesalud.com.ar



**OBRA SOCIAL
DE PETROLEROS**

Sólo 2 de cada 100 cardioangiólogos son mujeres

Desde el Colegio Argentino de Cardioangiólogos Intervencionistas (CACI), y desde la Sociedad Latinoamericana de Cardiología Intervencionista, (SOLACI), buscan visibilizar esta problemática como primer paso hacia una futura solución

Las cardiólogas intervencionistas representan menos del 4% en la región y el 2% del total de representantes de esa especialidad en la Argentina. Se estima que en Latinoamérica hay 180 profesionales dedicadas a la cardioangiología intervencionista contra 2.500 varones. Además, cerca del 40% de las mujeres médicas trabaja a tiempo parcial o deja la medicina por completo dentro de los seis años posteriores a la finalización de sus residencias.

Por esto, a través de la organización denominada 'Women As One' (Mujeres como una) que congrega a sociedades científicas de Europa, Estados Unidos y Latinoamérica, se busca poner el foco en esta problemática para que las cardiólogas y -en especial- las intervencionistas logren crecer en su formación y en su carrera profesional. Particularmente, el tema fue tratado en profundidad en el simposio en homenaje a la Dra. Liliana Grinfeld en formato webinar denominado 'SOLACI-CACI Women As One', que se realizó en el marco del XXX Congreso Nacional Virtual del CACI 2020.

"Hace dos años, decidí unir a todas las cardiólogas intervencionistas de la Argentina y de

En la actualidad casi el 70% del estudiantado en la carrera de medicina son mujeres

Las mujeres tienen un 37% menos de probabilidades de convertirse en profesoras titulares de cardiología

Después de los 35 años las médicas suelen ganar el 82% de lo que se les paga a los varones



Se calcula que 4 de cada 10 mujeres médicas trabajan a tiempo parcial o dejan la carrera

Latinoamérica a través de una iniciativa llamada 'Mujeres Intervencionistas Latinoamericanas' (Grupo MIL). Inicialmente, hicimos un censo para saber dónde estaban y quiénes eran las intervencionistas, a qué se dedicaban, dónde habían hecho su formación y cuál era el cargo que tenían hoy en día. Sorpresivamente, los datos mostraron que en Latinoamérica somos 180 intervencionistas mujeres contra 2.500 varones, un número muy bajo, con el agravante de que muchas ni siquiera están ejerciendo la especialidad", relató la Dra. Carla Agatiello, cardióloga intervencionista y directora del Programa Mujeres Intervencionistas Latinoamericanas (Grupo MIL) para la Sociedad Latinoamericana de Cardiología Intervencionista (SOLACI) y el Colegio Argentino de Cardioangiólogos Intervencionistas (CACI).

De acuerdo con lo señalado por la Dra. Agatiello, una de las problemáticas relacionadas a la baja presencia de cardiólogas intervencionistas en la región se evidencia mediante el hecho de que muchas de ellas hicieron el entrenamiento de sus Fellow (especialización y entrenamiento) y después no tienen ubicación en algún centro o posibilidades de crecimiento laboral.

"Cuando esto ocurre, terminan trabajando en algún tema vinculado a la industria del sector o haciendo subespecialidades o intervenciones por debajo de su potencial. La idea del webinar 'SOLACI-CACI Women As One' fue unir esfuerzos para poder darles visibilidad y apoyarlas de manera real, concreta, con iniciativas que permitan tener entrenamientos en centros con alto volumen de pacientes y exposición, para que puedan estar en una mesa como disertantes, panelistas o moderadoras. Existen pocas mujeres intervencionistas en el mundo y las que hay no llegan a posiciones de liderazgo", aseguró por su parte el Dr. Diego Grinfeld, presidente del Colegio Argentino de Cardioangiólogos Intervencionistas (CACI).

Según datos de Women As One, las mujeres en cardiología tienen un 37% menos de probabilidades que los hombres de convertirse en profesoras titulares. Además, después de los 35 años, las médicas suelen ganar el 82% de lo que se les paga a los médicos, a lo se agrega el hecho de que tienen tres veces más probabilidades de sufrir discriminación debido a las responsabilidades que recaen sobre ellas al convertirse en madres.

"La planificación familiar es un tema complejo, no es extraño que la mayoría de las intervencionistas tengan un solo hijo o ninguno, realmente es una profesión demandante. A diferencia de las mujeres, los hombres hacen su vida familiar y no tienen inconvenientes en ser intervencionistas y salir a las 3 de la mañana a atender un infarto, porque ellos vuelven y es la mujer las que se ocupó de llevar los chicos al colegio. Hay que poner en discusión esta cuestión de que si somos iguales, tenemos que tener las mis-



mas oportunidades de elegir la especialidad: que ser mujer no sea una limitante”, enfatizó el Dr. Grinfeld.

Una cuestión relacionada con la complejidad de compatibilizar la especialidad con la vida familiar, señaló la Dra. Agatiello, se vincula con el hecho de que las mujeres ven al intervencionismo como una especialidad hostil, ya sea porque requiere mucha demanda horaria, guardias o por la exposición a rayos. Respecto de este punto, aclaró que el hecho de tener mejores equipos con irradiación de menores dosis hace que la exposición que se tenga sea baja, si la profesional decide trabajar durante su embarazo.

Durante el webinar Women As One, una de las temáticas que se abordaron fue la manera en que las mujeres son líderes en medicina o política, con la exposición bajo el título ‘Collaborative leadership, mentor-

ship and Bias in Interventional Cardiology: A Cultural Change’ (Liderazgo colaborativo, tutoría y sesgo en Cardiología Intervencionista: Un cambio cultural), a cargo de la Dra. Roxana Mehran, cardióloga de los Estados Unidos muy comprometida con la organización.

También se habló sobre las mentorías como forma de apoyo a las profesionales que inician el camino de la cardiología intervencionista. A su vez, se debatió en torno a la falta de oportunidades profesionales para las mujeres como forma de discriminación, que tiene sus raíces en lo cultural.

“Creo que una manera de fomentar un cambio dentro de la profesión es visibilizar estas cuestiones como un problema, lo cual ya es parte de la solución. Las sociedades científicas tienen que ofrecer más oportunidades y dar cupo femenino, como en las Cámaras de Diputados o Senadores,

porque no es algo que salga naturalmente: los que ocupan espacios de poder dentro de la Cardiología Intervencionista son hombres, la manera de poder revertir esto, al menos al inicio, es que sea obligatorio: si en un congreso hay 30 oradores, que 10 deban ser mujeres; si en una sociedad científica se nombran 10 nuevos miembros titulares cada año, 5 tienen que ser mujeres”, afirmó la Dra. Agatiello.

“Tenemos que ir hacia el 50-50 porque si no, nunca se va a poder romper el techo de cristal; además sin hoy en la carrera de medicina casi el 70% son mujeres, en 20 años va a ser difícil encontrar un cardiólogo intervencionista si los pocos varones que se reciban no eligen la especialidad, por eso tenemos que lograr que sea más ‘women friendly’ para las mujeres, para poder tener aspirantes en un futuro”, concluyó la especialista. **RS**



Bio

DRA. CARLA AGATIELLO
MN 97.451

- Médica especialista en Cardioangiología Intervencionista

- Directora del Programa Mujeres Intervencionistas Latinoamericanas, Grupo MIL, para la Sociedad Latinoamericana de Cardiología Intervencionista, SOLACI y el Colegio Argentino de Cardiólogos Intervencionistas, CACI.

DR. DIEGO GRINFELD
MP 113.528

- Médico especialista en Cardioangiología Intervencionista

- Presidente del Colegio Argentino de Cardioangiólogos Intervencionistas (CACI)

ACERCA DE CACI

El Colegio Argentino de Cardioangiólogos Intervencionistas (CACI) es la única sociedad argentina en esta especialidad. Fue creado en 1985 con la finalidad de nuclear a todos los especialistas en diagnóstico y tratamiento de las enfermedades cardiovasculares por cateterismo. Hoy cuenta con más de 600 miembros asociados. CACI desarrolla una amplia actividad científica en el país. Desde el año 1990 realiza un congreso anual de Cardioangiología Intervencionista en distintas ciudades del interior, con una importancia cada vez mayor y una creciente concurrencia.



MAS DATOS

Consultar en www.caci.org.ar / www.revistacaci.org.ar



Todo lo que hay que saber sobre **donación de sangre**

La titular de la Dirección de Sangre y Medicina Transfusional (DiSaMeT), dependiente del Ministerio de Salud de la Nación, responde a las dudas frecuentes y detalla quiénes y cuándo pueden ser donantes según las últimas recomendaciones disponibles

En un momento de emergencia sanitaria como la que afronta el país y el resto del mundo a raíz de la pandemia de covid-19, la vacunación contra esta enfermedad resulta crucial. Al mismo tiempo, las donaciones de sangre y sus componentes no pueden ni deben interrumpirse a fin de garantizar un adecuado stock para satisfacer la demanda permanente de transfusiones. En este contexto, es por lo tanto fundamental contar con información calificada que responda a las dudas que pueden surgir y guíe a quienes deseen contri-

buir a salvar vidas con este acto voluntario y altruista.

Consultada al respecto, la doctora María Susana Pisarello, a cargo de la Dirección de Sangre y Medicina Transfusional (DiSaMeT), dependiente del Ministerio de Salud de la Nación, explicó: “La vacuna que tenemos disponible en la Argentina y que va ir siendo aplicada en base al plan de vacunación progresivo dispuesto por el Ministerio de Salud, de acuerdo a la disponibilidad de las dosis, es la Sputnik V, que es la que elabora el laboratorio Gamaleya. Es la vacuna rusa. Esta vacuna utiliza un adenovirus humano que es no replicable en el organismo. Se introduce como vector para que el ser humano genere anticuerpos contra el virus Sars-CoV-2. Esta vacuna tiene fase III aprobada por la autoridad sanitaria competente de nuestro país, es decir la ANMAT, en el marco de la emergencia sanitaria mundial”.

Respecto de cuánto tiempo hay que esperar después de la vacunación con la Sputnik V para poder donar sangre, la funcionaria detalló que “se deben aguardar 14 días, a partir de la fecha de aplicación de la vacuna, ya sea que se trate de la primera o la segunda dosis”.

Una recomendación distinta existe para los donantes potenciales que están participando como voluntarios en protocolos de investigación con vacunas experimentales y que aún no fueron aprobadas por la autoridad sanitaria. “En esos casos, deben aguardar un año para donar sangre a partir del momento de la vacunación”, aclaró Pisarello.

Según la especialista, las actuales recomendaciones en cuanto a vacunación contra el covid y donación de sangre fueron consensuadas con distintas entidades científicas, como el Grupo Cooperativo Iberoame-

La producción de anticuerpos en vacunados es distinta a la de quienes cursaron la enfermedad

No existen impedimentos para donar sangre antes de asistir a vacunarse contra el covid-19

La FDA determinó que pueden donar plasma de convaleciente los que han cursado la enfermedad

ricano de Medicina Transfusional (GCIAMT) y la Asociación Argentina de Hemoterapia, Inmunohematología y Terapia Celular, en función de las publicaciones científicas y las recomendaciones de la Agencia Europea de Medicamentos y de la Administración de Medicamentos y Alimentos de Estados Unidos (FDA, por sus siglas en inglés).

Asimismo, Pisarello aclaró que no existen impedimentos para donar sangre antes de asistir a vacunarse contra el covid-19. “Con esta y con cualquiera de las vacunas que están en el Calendario Nacional de Vacunación siempre sugerimos que donen antes de vacunarse”, puntualizó.

Plasma de convaleciente

Al referirse a la donación de plasma con anticuerpos contra el covid-19, la funcionaria explicó que sobre este punto se pronunció hace aproximadamente 20 días la FDA. “En base a diferentes estudios, se determinó que pueden donar plasma de convaleciente los que

han cursado la enfermedad. Pero aún no está aprobado que donen plasma de convaleciente aquellos que fueron vacunados contra el covid, hayan o no sufrido la enfermedad”, subrayó.

“Uno supone que al vacunarse generará anticuerpos y que, por ende, puede donar plasma de convaleciente o plasma con anticuerpos para terapéutica en pacientes que están cursando la enfermedad. Pero, en realidad, la producción de los anticuerpos de los vacunados es distinta a la producción de anticuerpos de quienes cursaron la enfermedad, motivo por el cual se sigue estudiando para ver si es o no recomendable que donen plasma los vacunados. Hasta hoy, la FDA no aprueba la donación de plasma con anticuerpos anti-covid de personas vacunadas”, amplió.

“La FDA se encuentra evaluando la posibilidad de que este grupo de personas puedan convertirse en donantes, pero tomará algunas semanas llegar a una conclusión”, detalla en su sitio web el organismo estadounidense.

En esa misma línea, Pisarello recordó que la información es muy dinámica “porque a medida que se van terminando los trabajos científicos y son publicados, vamos actualizando los procedimientos operativos de cada especialidad, en este caso la medicina transfusional” y, por lo tanto, reiteró que las recomendaciones informadas son las vigentes a la fecha. **RS**





Disminuyó la detección precoz del cáncer

A un año de la llegada del Covid-19, expertos de la salud aseguran que este contexto causará efectos en pacientes con patologías oncológicas

El 4 de febrero se celebra en todo el mundo el Día de la Lucha Contra el Cáncer. Este año, la pandemia producida por el COVID-19 plantea un escenario nunca antes visto y con consecuencias que, a mediano y largo plazo, parecen no ser del todo claras.

Es un hecho que las modi-

ficaciones que debieron realizarse en el sistema de salud para hacer frente a la pandemia modificaron de manera significativa, al menos al principio, la manera de acceder a controles médicos y las evaluaciones iniciales para permitir la detección y realizar los tratamientos en pacientes que ya tenían una patología crónica.

La realidad es que las consecuencias que traerán estos cambios sobre todo en pacientes con patologías oncológicas son en gran parte desconocidas, pero hay otras que ya comienzan a vislumbrarse y que deben ser materia de debate. Ahora bien, ¿cuáles serán los principales efectos del COVID-19 en pacientes oncológicos?

Descenso del diagnóstico precoz

Durante la pandemia, el diagnóstico de cáncer descendió en gran medida por la disminución de las consultas y de los estudios de *screening* (rastreo) en pacientes que tenían un riesgo aumentado de desarrollar algún tipo de tumor. Según algunas publicaciones internacionales, en los primeros meses de la pandemia las consultas para *screening* de cáncer de mama,

colon y cuello uterino disminuyeron entre un 70% y 90% y, si bien para mediados de año se notó una franca mejoría, aún se encontraban por debajo de valores normales.

El Dr. Sergio Quilidrian, médico Cirujano MAAC. (MN 102.519) y coordinador de la Comisión de Oncología de la Asociación Argentina de Cirugía, sostiene que, si bien hay diferentes porcentajes para cada tipo de tumor, “hay que tener en cuenta que los métodos de *screening* (que se realizan en pacientes asintomáticos, pero con alto riesgo de desarrollar enfermedades oncológicas) detectan aproximadamente el 10% de los pacientes adultos que desarrollan cáncer, tomando en conjunto los distintos tipos de cáncer, el resto se deben a consultas médicas por la aparición de síntomas”.

Por ello, si sumamos la disminución o anulación según el momento de la pandemia de los estudios de *screening* a la disminución en las consultas nos encontramos ante un grave problema de salud pública cuyas consecuencias se verán en la post-pandemia o incluso en los próximos meses de persistir el problema.

Efectos en los pacientes confirmados

En un estudio del Reino Unido sobre pacientes que ya contaban con un diagnóstico confirmado de cáncer se observó que las derivaciones y los tratamientos oncológicos presentaron una baja del 70% y 40% respectivamente al inicio de la pandemia, con una mejoría en mayo que, de todos modos no igualó a lo ocurrido en 2019.

Por ejemplo, un estudio en *The Lancet* informa que en abril de 2020 se evidenció una baja en derivaciones para tratamiento del cáncer colorrectal, que luego aumentaron, alcanzando en octubre similares valores que en el 2019. No obstante, considera que se realizaron 3.500 diagnósticos menos entre abril y octubre de 2020 comparado con igual periodo de 2019. Esto fue en parte por el temor del paciente a consultar durante la pandemia y por otro a las limitaciones impuestas en muchas instituciones.

En tanto, un estudio colaborativo de 356 centros en 54 países identificó las causas que contribuyeron al empeoramiento del manejo de los pacientes con patología oncológica. Las mismas fueron: la disminución en el ritmo de trabajo habitual, la sobrecarga del sistema de atención, la escasez de personal, la dificultad en el acceso a drogas oncológi-

Las consultas para screening de cáncer de mama, colon y cuello uterino disminuyeron entre un 70% y 90%

El aumento en la mortalidad debido al retraso en la atención podría ser de entre 5% y 16%

Un cáncer detectado a tiempo aumenta las chances de curación y de una mejor calidad de vida



cas, entre otros aspectos (*Journal of Clinical Oncology*).

Ahora bien, la pregunta que la comunidad médica trata de responder es de qué manera el retraso en el diagnóstico de cáncer (por disminución del *screening* o consulta iniciales) y las interrupciones de los tratamientos específicos en los pacientes ya diagnosticados puede empeorar el pronóstico de la enfermedad.

Algunos reportes sugieren que el aumento en la mortalidad debido al retraso en la atención producto de la pandemia podría ser del orden del 5% al 16% en pacientes con distintos tipos de tumores entre los que se encuentran el cáncer colorrectal, de mama, pulmón y esófago (*The Lancet*). Obviamente, el impacto negativo que genera la pandemia sólo se podrá evaluar retrospectivamente, pero las acciones que se tomen durante la misma pueden, en mayor o menor medida, modificar los resultados finales en materia de salud.

La respuesta del sistema de salud

Afortunadamente, la mayoría de las instituciones implementaron rápidamente protocolos para permitir una atención lo más segura posible en pacientes con patologías que requieren tratamiento activo o vigilancia. Fue posible continuar con los tratamientos en aquellos territorios con bajo índice de casos, o modificarlo en áreas con mayor presión sobre el sistema de salud. Para ello las entidades científicas generaron rápidamente guías de manejo para ayudar a los profesionales a tomar conductas con el menor impacto negativo posible sobre la población.

Un dato importante es que la telemedicina, es decir la utili-

zación de medios electrónicos para su uso en salud, que presentó una gran expansión y sin duda es una modalidad que ha llegado para ocupar un lugar de importancia en los sistemas de salud, ya sean tanto públicos como privados. Si bien hay que reconocer que en nuestro país estas herramientas no están disponibles en todos los lugares, representan una solución en determinadas situaciones.

En lo que respecta a los últimos meses parecería haber una mayor apertura a retomar consultas médicas de todo tipo, no sólo oncológicas. Esta actitud podría disminuir el impacto en términos de sobrevida o calidad de vida de pacientes con patologías crónicas.

En conclusión, y como siempre se afirma desde la Asociación Argentina de Cirugía, aquellos pacientes con patologías crónicas, oncológicas o que tienen indicación de *screening* deben contactarse con su médico de cabecera o especialista encargado de su seguimiento para que pueda asesorarlos sobre las conductas a seguir. En caso de necesitar procedimientos complejos, deben saber que las instituciones de salud siguen funcionando con medidas específicas tendientes a garantizar la seguridad de los pacientes. Es importante destacar que cualquier tipo de cáncer detectado a tiempo aumenta las chances de curación y de una mejor calidad de vida. **RS**

ASESORÓ: Dr. Sergio Quilidrian. Médico Cirujano MAAC. (MN 102.519). Coordinador de la Comisión de Oncología de la Asociación Argentina de Cirugía. Unidad de Sarcomas y Melanoma- Servicio Cirugía General del Hospital Británico de Buenos Aires y Unidad de Sarcomas y Melanoma del Instituto de Oncología Ángel H. Roffo.



El 50% de los mayores de 16 es hipertenso

Los datos se desprenden de la edición 2020 de la iniciativa ‘Conoce y Controla tu presión arterial’, realizada por la Sociedad Argentina de Hipertensión Arterial

La Sociedad Argentina de Hipertensión Arterial (SAHA) dio a conocer los resultados de una nueva edición de la campaña ‘Conoce y Controla tu Presión Arterial’ (CyC 2020). Se realizó sin mediciones de la presión presenciales, sino apelando a que la gente que tuviese en sus domicilios un tensiómetro que midiese la presión de toda la familia y subiese los datos a una plataforma en una encuesta online.

Como principal conclusión del relevamiento, se observó que 1 de cada 2 personas mayores de 16 años (50,2%) era hipertenso. Para determinarlo, se consideró a todos aquellos que reunían uno de estos tres criterios: a) los que se reconocían como tales, b) quienes tomaban

Participaron personas que contaban con algún tipo de dispositivo de medición en sus hogares

El valor de corte es 140/90 mmHg, cifra a partir de la cual se considera que una persona es hipertenso

Entre los resultados, se observó que 1 de cada 2 personas mayores de 16 años era hipertenso

medicación antihipertensiva y c) los que en la medición presentaban cifras tensionales iguales o superiores a 140/90 mmHg, valor de corte establecido por el Consenso Argentino de Hipertensión para determinar una presión arterial elevada o mal controlada.

De todos ellos, el 45,6% estaba tratado y controlado; 1 de cada 3 (37,2%) -pese a estar bajo tratamiento- no tenía controlada su hipertensión arterial (HTA); el 5,1% -aunque se conocía hipertenso- no estaba bajo tratamiento; y el 12,1% desconocía el diagnóstico y, obviamente, no estaba tratado. En total, el 54,4% de las personas hipertensas o no tenía controlada su HTA, o no estaba bajo tratamiento, o ni siquiera sa-

bía que tenía la enfermedad.

Participaron de la campaña 7.941 mayores de 16 años de 2.678 familias (44% hombres y 56% mujeres), los que reportaron el promedio de 2 mediciones de la presión arterial realizadas en sus domicilios con sus propios tensiómetros. La actividad tuvo lugar entre el 12 de agosto (fecha elegida porque representa el 12/8, equivalente a una presión arterial normal) y el 14 de septiembre (14/9), día instituido por la SAHA como el Día Nacional del Hipertenso.

“Los valores hallados en esta campaña no son comparables con los obtenidos en las ediciones anteriores de la iniciativa ‘Conoce y Controla tu presión arterial’, porque no se evaluó a gente desprevenida que iba caminando por la calle y aceptaba formar parte de la campaña, sino que participaron personas que en sus hogares contaban con tensiómetros para medir la presión, lo que seguramente nos esté indicando que al menos uno de los integrantes de la familia o padece hipertensión o presenta antecedentes que hacen que esté preocupado por el tema. Aun así, 1 de cada 2 individuos presentó hipertensión y 1 de cada 3, pese a estar bajo tratamiento, no la tenía controlada, situación que se corresponde con lo que se ve a diario en los consultorios”, expresó la Dra. Irene Ennis, presidenta de la Sociedad Argentina de Hipertensión Arterial (SAHA).

“Esta campaña que año a año venimos haciendo desde la SAHA cobra singular importancia en la creación de conciencia sobre los riesgos asociados a la hipertensión arterial, enfermedad que constituye la principal causa de muerte prematura y discapacidad en el mundo y en la Argentina y que es el principal factor de riesgo para desarrollar enfermedades cardiovasculares. En nuestro país, en un año, 100.000 personas fallecen antes

ACERCA DE SAHA

● La Sociedad Argentina de Hipertensión Arterial fue fundada en el año 1992 por un grupo de pioneros y visionarios que, reconociendo a la hipertensión arterial como una afección con un necesario enfoque multidisciplinario, convocaron a colegas provenientes de distintas profesiones y especialidades para que se agruparan en una institución que fuera el marco de estos diversos intereses. El nacimiento de la SAHA está íntimamente ligado a nombres y personajes de enorme peso científico y académico y de prestigio nacional e internacional. Nada menos que dos premios Nobeles, como Luis Federico Leloir y Bernardo Houssay forman parte del árbol genealógico que permitió, en la persona de Carlos Taquini, el origen de nuestra sociedad. También debe mencionarse en ese grupo de investigadores relevantes, al Dr. Eduardo Braun Menéndez, quien describió la angiotensina, en simultáneo con los hallazgos de Irvin Page en Estados Unidos y del Dr. Juan Carlos Fasciolo, quien participó y continuó con las investigaciones en esa área.

Para más información ingrese a: www.saha.org.ar

noce y Controla, que una vez más nos ratifica lo difícil que resulta mantener la hipertensión bajo control y nos ayuda a crear conciencia para que la gente tome verdadera dimensión de los riesgos asociados a esta grave enfermedad y controle periódicamente sus valores. En caso de notar que no están en los niveles adecuados, sin lugar a dudas la recomendación es la visita urgente a su médico de confianza”, concluyó el Dr. Marín. **RS**



de los 75 años por alguna causa cardiovascular. De ellas, 32.000 son atribuibles a la falta de control de la HTA, es decir, en promedio 90 personas mueren por día por no tener la presión arterial controlada”, afirmó por su parte el Dr. Marcos Marín, presidente electo de la SAHA.

El daño que provoca la HTA se debe básicamente a 3 motivos: en primer lugar, afecta directamente a las arterias y a órganos nobles, constituyéndose en la primera causa de ACV y tercera causa de infarto de miocardio; en segundo lugar, tiene una alta prevalencia y además continúa en aumento: los últimos estudios dan cuenta de que casi la mitad de los adultos pueden ser hipertensos; y, en tercer lugar, y quizás el más importante, el alto grado de desconocimiento y el muy bajo nivel de control: se estima que solo 2 de cada 10 hipertensos están bien controlados.

“Como sabemos que son muy bajos el grado de conocimiento y el nivel de control de la presión arterial, desde el año 2017 la SAHA realiza durante los meses de mayo la campaña CyC, en línea con las iniciativas internacionales de la Sociedad Internacional de Hipertensión (ISH) y la Liga Mundial contra la Hipertensión Arterial (WHL), con el objetivo principal de concientizar a la población sobre la necesidad de conocer sus valores de presión arterial, los riesgos de la hipertensión,

Bio

DRA. IRENE L. ENNIS
MP N° 110.707

- Doctora en Medicina. Especialista en Medicina Interna.
- Presidenta de la Sociedad Argentina de Hipertensión Arterial (SAHA)
- Prof. Titular de Fisiología y Física Biológica de la Facultad de Ciencias Médicas de la Universidad Nacional de La Plata
- Investigadora Independiente del CONICET

DR. MARCOS MARÍN
MN N° 63.580

- Médico Cardiólogo - Especialista en Hipertensión Arterial /
- Presidente Electo de la Sociedad Argentina de Hipertensión Arterial (SAHA) y Coordinador de la Campaña 'Conoce y Controla tu presión arterial'

sión, los beneficios del tratamiento y la importancia de alcanzar un buen control de la misma”, insistió el Dr. Marín, quien también es el Coordinador de la Campaña CyC de la SAHA.

En esta edición 2020, se convocó por redes sociales (fundamentalmente WhatsApp y Facebook) a participar de la campaña a todos aquellos interesados y sus

familiares con un video en el que se explicaban las principales claves para una correcta medición de la presión arterial, más una encuesta a completar al momento del llenado de los datos.

El 68,5% de los participantes realizó las mediciones de presión con un tensiómetro digital automático, que son los más recomendados por los especialistas por la precisión de sus resultados y sencillez de uso, ya que los de mercurio desde hace años que están prohibidos y los tradicionales (aneroides) requieren ser calibrados periódicamente, cosa que a menudo no ocurre.

“Como tantas otras veces, suponemos que en gran medida la falta de control de la presión arterial se debe a que mucha gente considera que alcanza con cuidarse un poco con las comidas, restringir el consumo de sal y hacer ejercicio o bajar de peso. Por supuesto que todo eso ayuda y es muy importante, pero para el tratamiento de una persona hipertensa -además de los hábitos saludables- en la gran mayoría de los casos es imprescindible el abordaje farmacológico con uno, dos y hasta la combinación de tres tipos de medicamentos”, sostuvo la Dra. Ennis.

“Pese a todas las limitaciones que nos impusieron la pandemia y la cuarentena, estamos muy satisfechos con los resultados obtenidos en esta edición de la Campaña Co-



Existen dietas que pueden producir carencias nutricionales a las que se deben dar seguimiento

Pros y contras de las cinco dietas de moda

Una especialista detalla cuáles son las características de cada patrón alimentario, a qué déficits nutricionales se debe prestar atención y por qué es crucial consultar a un profesional antes de iniciar cualquier régimen

Suficiente, completa, armónica y adecuada, son las Leyes de la Nutrición que determinan las características fundamentales de una alimentación saludable. Sin embargo, existen diversas dietas que pueden producir carencias nutricionales, el mayor riesgo de restringir la alimentación. Así lo explicó la doctora Juliana Mociulsky, médica endocrinóloga (M.N. 95.300), quien subrayó que todas las dietas deben ser indicadas por un profesional matriculado en la materia, que además conozca en profundidad este tipo de patrones alimentarios para evitar consecuencias no sólo en la salud física sino también mental.

En la Argentina, según la últi-

ma Encuesta Nacional de Factores de Riesgo, 6 de cada 10 personas tienen exceso de peso. “Esto es muy preocupante porque la obesidad es una enfermedad crónica con serias consecuencias en la salud. Y, lamentablemente, vemos a diario que las personas que la padecen buscan solución en dietas difíciles de mantener en el tiempo”, advirtió.

Mientras que el concepto de “dieta” siempre plantea algún tipo de restricción y de duración a corto plazo, la especialista indicó que es mejor aprender a mejorar la relación con la comida y poder incorporar alimentos con propiedades beneficiosas para la salud intestinal (como prebióticos, probióticos y alimentos fer-

mentados) y cardiovascular. En ese sentido, destacó las ventajas comprobadas de la alimentación de tipo mediterránea y basada en plantas.

“Veo con preocupación cuando las personas siguen a influencers en las redes sociales que practican alguno de estos patrones alimentarios de moda y se toman como verdad absoluta. En general, con mensajes dogmáticos y propuestas rígidas y sin habilitación para dar consejo profesional, que es lo que llamamos ‘intrusismo profesional’”, enfatizó Mociulsky.

Con el objetivo de brindar información calificada sobre las cinco dietas más de moda en la actualidad y advertir cuáles son las precauciones a las que hay

que prestar atención, la endocrinóloga elaboró una guía detallada sobre cada una de ellas:

1. DIETA KETO O CETOGENICA

Esta dieta propone un tipo de alimentación muy bajo en hidratos de carbono, con una ingesta moderada de proteínas y alta en grasas. Mientras que, en las dietas más tradicionales, la mitad de las calorías proviene de los hidratos de carbono, esta sólo contiene un 5%. El 75% es de grasas y el 20% de proteínas.

Se fundamenta en la reducción de los hidratos de carbono, que son la principal fuente de energía. Provoca la activación del metabolismo lipolítico para usar la grasa como combustible y desencadena la aparición de cuerpos cetónicos en sangre. De ahí el nombre de dietas cetogénicas o muy bajas en carbohidratos. Estos productos metabólicos, que se convierten en combustibles energéticos diferentes a la glucosa, han podido demostrar algunos beneficios. Principalmente, el mayor contenido en grasa induce sensación de saciedad y genera menos apetito y esto puede contribuir

a la pérdida de peso. Además, la cetosis incrementa el gasto energético. Algunos estudios han demostrado también una mejoría de la composición corporal con reducción de la grasa visceral y disminución de los niveles de insulina, glucosa y colesterol, pero no hay evidencia a largo plazo, ya que la principal limitación de este tipo de propuesta alimentaria radica en la factibilidad de mantenerla en el tiempo. De hecho, la mayoría de los estudios clínicos no superan el año de duración.

PRECAUCIONES: Cualquier patrón alimentario que evite o restrinja algún grupo de alimentos puede generar alguna carencia. En este caso, principalmente de fibras, vitaminas y minerales. Además, la cetosis puede provocar dolor de cabeza, cansancio, mareos, náuseas, mal humor y mal aliento, especialmente al iniciar este tipo de alimentación. Por la falta de fibra, suele asociarse a constipación y, la escasa diversidad de fibras, cereales y granos enteros impacta negativamente sobre la microbiota intestinal, que es la población bacteriana del intestino y tiene influencias sobre la salud. Es importante considerar el tipo de grasa que se consume, ya que el exceso de grasa saturada (de origen animal) es desfavorable para los niveles de colesterol y la salud cardiovascular. Las personas con diabetes deberían siempre consultar al médico porque la cetosis puede precipitar una descompensación metabólica.

2. DIETA VEGANA

Es un patrón alimentario que excluye las carnes, lácteos, huevos, miel y todo producto que contenga algún derivado de origen animal. Generalmente, las personas que la adoptan lo hacen como una manera de establecer una identidad, por razones medio ambientales o preocupación por el bienestar animal y también como una reacción a la falta de consciencia sobre el creciente

consumo de ultraprocesados y el impacto sobre la salud y la supervivencia del planeta. Es decir que la alimentación se integra a una forma de pensar y de vivir. Por eso, junto al patrón de alimentación vegetariano, son los únicos que generalmente se sostienen a largo plazo.

La alimentación vegana es rica en fibra, magnesio, fitoquímicos, antioxidantes, vitaminas C y E, hierro no hemínico, ácido fólico y ácidos grasos poliinsaturados (n-6), pero baja en colesterol, grasa total y grasa saturada, hierro, zinc, vitamina A, B12 y D, y en especial ácidos grasos omega 3 como EPA y DHA.

PRECAUCIONES: El zinc es uno de los nutrientes críticos, si bien su medición no está recomendada en forma rutinaria en los análisis de laboratorio. Se puede obtener en los derivados de la soja, legumbres, cereales, semillas y nueces.

La vitamina B12 es el segundo nutriente crítico, cuyo déficit puede producir anemia megaloblástica y manifestaciones neurológicas relacionadas a su carencia. Dado que no se encuentra en cantidad y disponibilidad suficiente en el reino vegetal, se debe recurrir a la suplementación farmacológica siempre.

El hierro es un mineral al que debe prestarse atención, pero con estrategias nutricionales para aumentar su absorción, como la combinación con alimentos que contengan vitamina C, es posible alcanzar niveles adecuados.

La vitamina D también debe tenerse en cuenta, sin embargo, como se obtiene también de la metabolización a partir de la luz solar, no siempre existe deficiencia, pero es recomendable realizar su determinación en sangre.

Las personas veganas y/o vegetarianas presentan un riesgo más alto de deficiencia de vitamina B12. Las frecuencias de la deficiencia entre los y las vegetarianas se estiman en 62%, 25%-86%, 21%-41%, y

11%-90% en las mujeres embarazadas, niños, adolescentes y adultos mayores, respectivamente. Pero, con una suplementación adecuada, un plan de alimentación vegano supervisado por un profesional de la Nutrición matriculado y especialmente capacitado, no existe contraindicación en ninguna etapa de la vida.

La Sociedad Argentina de Pediatría recomienda que las dietas veganas o vegetarianas sean realizadas y planificadas por especialistas, pero además que la familia acepte la inclusión de una amplia variedad de alimentos vegetales e incorpore el suplemento adecuado indicado en cada etapa. También que acceda

La alimentación es saludable cuando es suficiente, completa, armónica y adecuada

Como toda propuesta alimentaria, la recomendación debe ser personalizada y según cada estilo de vida

a realizar los controles multidisciplinarios del niño o del adolescente. Los padres que deciden cambiar la dieta habitual de sus hijos deben conocer los riesgos y las ventajas de la alimentación escogida y recibir información que les ayude a ofrecerles una alimentación suficiente.

Los hijos de madres veganas y vegetarianas correctamente suplementadas durante el embarazo y la lactancia, con vitamina B12, no necesitan recibir suplementación mientras se alimenten con leche humana exclusivamente, pero sí deben iniciarla una vez que inician la alimentación complementaria y el destete.

Las dietas veganas tienen un alto contenido de inhibidores de la absorción de hierro, zinc, calcio y proteínas, llamados “antinutrientes” (entre los que encontramos fitatos y oxalatos entre otros). Existen técnicas culinarias para disminuir el efecto de estos antinutrientes, como son el remojo, la fermentación, la germinación y la cocción para cereales, legumbres y semillas.

Es importante remarcar que este patrón alimentario está generando más adeptos entre los y las adolescentes. Las dietas veganas y/o vegetarianas pueden ofrecer algunas ventajas nutricionales para esta etapa de la vida, ya que los acerca a un mayor consumo de fibra y vitaminas y menos de ultraprocesados y comidas rápidas. Pero a veces, este tipo de alimentación enmascara algún trastorno de la alimentación y hay que prestar atención a las conductas restrictivas y que, en lugar de un estilo de vida saludable, se convierta en un ritual alimenticio.

3. DIETA VEGETARIANA

Se define como vegetariana a aquella persona que no consume ningún tipo de carne, incluyendo aves, pescados o mariscos ni productos que la contengan; como ovo-lácteo-vegetarianos a aquellos cuya alimentación se basa en cereales, frutas, legumbres, frutos secos, semillas, huevos y productos lácteos; lacto-vegetarianos a los que excluyen de la dieta los huevos además de la carne.

Los beneficios para la salud de las dietas vegetarianas son reconocidos, ya que disminuyen los riesgos de enfermedades metabólicas crónicas como obesidad, diabetes, hipertensión arterial y enfermedades cardiovasculares. Este efecto es justamente atribuido a la alta ingesta de frutas, verduras, alimentos integrales y baja ingesta de grasas saturadas. Además, este tipo de alimentación favorece la microbiota intestinal por la incorporación de fibra. Asimismo, las personas vegetarianas que viven

con diabetes tienen mejor control glucémico. Este tipo de alimentación ha demostrado la prevención de algunos tipos de cáncer, especialmente del colorrectal.

PRECAUCIONES: El riesgo de déficit de nutrientes dependerá de qué variante de dieta vegetariana se adopte. Cuando la dieta incluye lácteos y huevos es más fácil alcanzar los requerimientos proteicos ya que estos son alimentos ricos en proteínas y optimizan la utilización de los aminoácidos que provienen de las proteínas vegetales. En las dietas veganas también se pueden cubrir los requerimientos de proteínas con alimentos como las legumbres y sus derivados, cereales integrales, semillas y frutos secos. Una dieta vegetariana puede proporcionar cantidades suficientes de proteínas de buen valor biológico, si se incluyen lácteos y huevos. También si se ingieren proteínas derivadas de legumbres, frutos secos, semillas y granos enteros. Sin embargo, los cereales tienden a ser pobres en lisina (aminoácido esencial), lo que puede ser relevante al evaluar las dietas de individuos que no consumen proteína animal y cuando las dietas son relativamente bajas en proteínas, por lo que la combinación de legumbres con cereales resulta fundamental para incrementar la calidad proteica.

4. DIETA PALEO

La dieta paleo o patrón de alimentación paleolítica persigue imitar lo que se supone habría comido el ser humano en el Paleolítico, que data de hace aproximadamente 2,5 millones a 10.000 años aC. El fundamento de este patrón alimentario es que el cuerpo humano es genéticamente incompatible con la alimentación moderna que surgió a partir de la aparición de la agricultura y que la adquisición acelerada del nuevo estilo de nutrición superó la capacidad de adaptación del cuerpo humano y contribuyó a la aparición de en-



La especialista destacó las ventajas de la alimentación de tipo mediterránea y basada en plantas



Según la última Encuesta Nacional de Factores de Riesgo, 6 de cada 10 personas tienen exceso de peso

fermedades metabólicas crónicas. Más perjudicado aún por el agregado de sal y azúcar de los alimentos ultraprocesados. Propone el consumo de carnes magras, pescado, verduras, frutas y nueces y evita la ingesta de cereales, productos lácteos, alimentos procesados y azúcar y sal agregadas.

PRECAUCIONES: En la dieta paleo se eliminan los hidratos de carbono, pero en este grupo no son todos iguales. Existe evidencia de que la disminución de hidratos de carbono simples, especialmente aquellos de alto índice glucémico (azúcares) es conveniente para el metabolismo de la glucosa, pero, por otro lado, el consumo de cereales integrales tiene un efecto protector sobre la diabetes, la salud cardiovascular y también la

intestinal y estos últimos tampoco se incluyen en esta dieta.

Por la ausencia de cereales integrales y legumbres, con esta dieta se pierde una buena fuente de fibra, vitaminas y otros nutrientes. Tampoco incluye lácteos, los cuales aportan proteínas y calcio. Tal vez la dificultad en mantenerla a largo plazo hace que exista poca evidencia en ensayos clínicos que nos muestre las ventajas o desventajas sobre la salud en el tiempo.

5. DIETA DE AYUNO INTERMITENTE

El ayuno se practica desde hace miles de años por diferentes religiones, pero en los últimos años surge como una estrategia nutricional alternativa que implica restringir la ingesta de energía durante ciertos periodos del día o prolongar el intervalo de ayuno entre comidas. El ayuno intermitente puede definirse como una abstinencia voluntaria de alimentos y bebidas por periodos específicos y recurrentes.

Sus beneficios se asientan sobre la producción de cetonas que aparecen luego de al menos 12 horas de ayuno y se convierten en la fuente de energía más eficiente

en los músculos y posiblemente en el cerebro, mejorando la bioenergética y la actividad conectiva de las neuronas. También suprime la inflamación, reduciendo la expresión de citocinas proinflamatorias como la Interleuquina 6 (IL-6) y el Factor de Necrosis Tumoral (TNF-) y reduce el fenómeno de autofagia, que estaría relacionado al envejecimiento celular.

PRECAUCIONES: Como toda propuesta alimentaria, la recomendación debe ser personalizada y teniendo en cuenta también el estilo de vida de las personas. Hay a quienes el ayuno intermitente les resulta cómodo o funcional y la modalidad más difundida es la de hacer 16 horas de abstinencia de alimentos y ocho horas de ingesta todos los días. Lo que muestran los estudios es que puede ser efectiva sobre la pérdida de peso a corto plazo y reducción de la grasa abdominal. A nivel metabólico, puede mejorar la sensibilidad a la insulina, pero faltan estudios a largo plazo para conocer sus efectos sobre el riesgo cardiovascular.

Este tipo de propuesta alimentaria puede provocar hambre, irritabilidad y disminución en la concentración durante los periodos de restricción de alimentos. Estos efectos secundarios son iniciales generalmente y desaparecen aproximadamente al mes. Es necesario advertir que no debe recomendarse en personas que padecen o han padecido trastornos de la conducta alimentaria, tendencia al estrés y ansiedad. La restricción del ayuno puede llevar a conductas compensatorias con falta de control de impulso con la comida o atracones.

Es cuestionable la factibilidad de sostenerla en el tiempo y cómo integrar esta forma de comer con la vida social. **RS**

DRA JULIANA MOCIULSKY
Médica endocrinóloga (M.N. 95.300)
Cel. 11 5107-0581

ACLIBA

Asociación de Clínicas y Sanatorios Privados
de la Provincia de Buenos Aires - Zona II

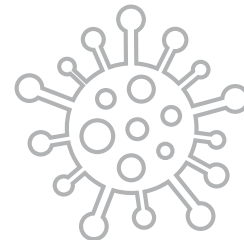
Miembro fundador de

 **ACLIFE**

ASOCIACIONES DE CLINICAS Y SANATORIOS FEDERADAS

www.aclife.com.ar

Lavalle 51 of. A
Avellaneda (B1870CCA)
Tel. 4201-7181 Líneas rotativas
acliba2@aclife.com.ar



Datos preocupantes sobre la obesidad en pandemia

Son conclusiones adicionales de un relevamiento de la Sociedad Argentina de Nutrición (SAN)
En pandemia, quienes ya tenían sobrepeso u obesidad ganaron más peso que el resto

El sobrepeso y la obesidad son uno de los problemas de salud pública más complejos de abordar en Argentina y en el mundo. Tienen causas múltiples y demandan mucho más que ‘voluntad’ para su prevención y tratamiento. Durante la pandemia, quienes ya tenían exceso de peso de antemano engordaron más que los que no lo tenían antes de su inicio. Comer en respuesta a emociones, la falta de actividad física, las elecciones y porciones de alimentos y picotear entre comidas fueron algunas de las razones.

A estas y otras conclusiones arribó un relevamiento de la Sociedad Argentina de Nutrición del año pasado con la participación de más de 5600 argentinos. Si bien 6 de cada 10 argentinos subieron de peso durante la cuarentena, entre quienes manifestaron no haber iniciado el período de aislamiento con exceso de peso, el 58,3% engordó, mientras que entre los que reconocieron tener sobrepeso u obesidad desde antes de la pandemia, el 66,5% ganó kilos. Haber tenido sobrepeso u obesidad representó entonces un 42% más de riesgo de engordar que haber tenido peso normal al inicio de la pandemia. A mayor índice de masa corporal, más riesgo cardiovascular y de desarrollar diabetes tipo 2, un combo que incrementa las chances de complicaciones ante el contagio de COVID-19. En medio de la pandemia de obesidad, la enfermedad por



El sobrepeso y la obesidad incrementan el riesgo, entre otras, de enfermedad cardiovascular y diabetes tipo 2

Quienes tenían exceso de peso antes de la pandemia tuvieron un 42% más de chances de engordar

COVID-19 ha creado una crisis sobre otra crisis.

“Múltiples estudios mostraron que los casos más graves de COVID-19 se dieron en personas con sobrepeso u obesidad, inclusive jóvenes. Varios mecanismos podrían explicar por qué la obesidad predispone a los pacientes con Covid-19 a enfermedades graves. Por un lado, la obesidad ejerce una presión adicional en el diafragma con mayor dificultad para expandir los pulmones; perjudica la respuesta inmune al virus, es una enfermedad proinflamatoria y la inflamación podría aumentarse ante la infección por

el virus. Además, es una enfermedad caracterizada por exceso de grasa corporal y el receptor de la enzima convertidora de angiotensina-2 (ACE-2) al que se adhiere el virus del SARS-CoV-2 que causa el Covid-19 se expresa en cantidades más altas en el tejido graso. Controlar el peso corporal es una de las medidas aconsejadas para bajar el riesgo en las personas con obesidad”, afirmó la Dra. Marianela Aguirre Ackermann, médica especialista en Nutrición, coordinadora del Grupo de Obesidad de la SAN y una de las coordinadoras del relevamiento y de las autoras



www.sanidad.org.ar



La encuesta se realizó el año pasado con la participación de más de 5600 argentinos

del artículo publicado sobre este tema en la revista 'Actualización en Nutrición' de la SAN.

Otra de las conclusiones que arrojó el trabajo fue que 8 de cada 10 personas cambiaron sus hábitos alimentarios en pandemia, tanto los horarios como el tipo de alimentos. "Investigamos los cambios más frecuentes y 4 de cada 10 refirieron 'picotear' entre comidas y haber aumentado el tamaño de las porciones y estos cambios junto con los mayores niveles de sedentarismo y el impacto emocional del confinamiento fueron factores clave para la ganancia de peso", advirtió la Dra. Ana Cappelletti, médica integrante del Grupo de Obesidad de la SAN.

"Además, el 69,2% de los encuestados asumió haber comido no por hambre real, sino como respuesta a emociones, sobre todo ansiedad o aburrimiento, y engordó el 73,7% de los integrantes de ese grupo, mucho más que los del grupo sin ingesta emocional, donde subió de peso el 42,6%. Todas estas cifras nos

69,2%

de los encuestados asumió haber comido no por hambre real

dan la pauta de lo compleja que es la obesidad como cuadro clínico para abordar, donde intervienen aspectos del estilo de vida, de las emociones, del entorno directo y de las políticas públicas", puntualizó la Dra. Mónica Katz, médica especialista en Nutrición, ex presidente de la SAN.

"Obesidad para vos"

Todos estos aspectos que participan en el desarrollo de la obesidad y que se han visto exacerbados durante los meses de pandemia, y varios otros, se abordaron en el "Primer Congreso SAN de Obesidad para vos", una iniciativa inédita de la Sociedad Argentina de Nutrición, gratuita, virtual y dirigida a la comunidad.

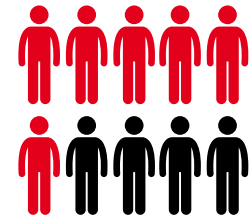
"La obesidad es una enfermedad que se puede prevenir y tratar, pero debe ser abordada

por profesionales especializados, idóneos y con ciencia detrás que respalde sus métodos y herramientas, ya que hay cientos de mitos, dietas mágicas, productos sin evidencia científica y gurús que -con promesas falsas- venden ilusiones y generan frustración, además de, muchas veces, poner en riesgo la salud", advirtió la Dra. Cappelletti.

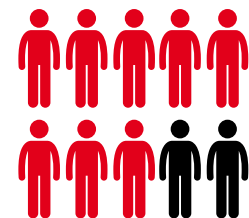
En la misma línea, tal como subrayó la Dra. Katz, "la obesidad es reconocida mundialmente como una enfermedad y las personas con obesidad no eligen tenerla. Para prevenirla o tratarla, es necesario asesorarse con especialistas matriculados, informarse y tomar buenas decisiones sobre el estilo de vida".

"Está demostrado que aprender nuevas estrategias para cambiar comportamientos es una de las claves para el abordaje de la obesidad. Si queremos avanzar, tenemos que hacerlo juntos. Juntos podemos comenzar a construir una comunidad más saludable para nosotros y para las próximas generaciones

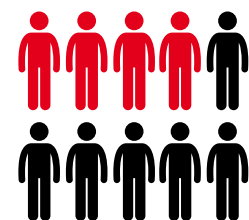
EN CIFRAS



6 DE CADA 10 ARGENTINOS SUBIERON DE PESO DURANTE LA CUARENTENA



8 DE CADA 10 PERSONAS CAMBIARON SUS HÁBITOS ALIMENTARIOS EN PANDEMIA



4 DE CADA 10 REFIRIERON 'PICOTEAR' ENTRE COMIDAS

e invitamos a todos a sumarse a este desafío. Desde la Sociedad Argentina de Nutrición, confiamos en estar contribuyendo para lograrlo y estamos convencidos de que este Congreso que se inicia en pocos días puede ser una gran oportunidad para empezar el cambio", concluyó la Dra. Aguirre Ackermann. **RS**



NUEVA PLANTA MODELO DE ÚLTIMA GENERACIÓN

Somos una empresa especializada en la fabricación, venta e importación de prótesis e implantes traumatológicos desde hace más de 15 años, con presencia en todo el país.



www.primaimplantes.com.ar

CÓRDOBA

Bv. Los Polacos 6851
Los Boulevares, Córdoba, Argentina
Tel.: (03543) 404155

BUENOS AIRES

Av. Belgrano 2264/70
Balvanera, CABA, Argentina
Tel.: (011) 52193110/09

¿Hay más conciencia ambiental?

Los meses de confinamiento por la llegada al mundo del virus COVID-19 fueron un buen motivo para evaluar qué tanta conciencia existe sobre el cuidado del medio ambiente y cómo contribuye cada ciudadano. Uno de los aportes más importantes en este sentido es el reciclaje. Pero ¿se separan los residuos en las casas?

La preocupación por el medio ambiente creció desde que inició la pandemia: un estudio realizado por la organización “Club de Malasmadres”, reveló que en España seis de cada 10 mujeres aseguran que el cuidado del medio ambiente pasó a estar dentro de sus agendas cotidianas. Entre las preocupaciones más relevantes se encuentran: “la escasez de agua (73%), las enfermedades relacionadas con la contaminación (69%) o la pérdida de ecosistemas y biodiversidad (67%)”; lo que llevó a la adopción de hábitos más ecológicos en los hogares, como la separación de residuos o un consumo más responsable.

“La pandemia nos ha ayudado a visibilizar los efectos positivos de los cambios en los hábitos diarios. Hemos tomado una conciencia mucho mayor con la naturaleza, con la biodiversidad y con nuestro entorno”, afirmó Laura Baena, fundadora del Club de Malasmadres.

A su vez, según demostró la tercera encuesta sobre el clima (2020-2021), realizada por el Banco Europeo de Inversiones (BEI), apenas una cuarta parte (24%) de los españoles implementó “cambios radicales” en su estilo de vida, sin embargo, el 80% de la población es consciente de que su contribución es imprescindible para atajar la emergencia climática.

“Los ciudadanos son plenamente conscientes de que su comportamiento individual puede suponer una diferencia respecto al futuro que nos guar-



UNA CIUDAD MÁS RECICLABLE

- Contenedores diferenciados para residuos húmedos y reciclables en CABA.
- Más de 80 Puntos Verdes en parques y plazas.
- Sistema de recolección eficiente.
- 16 Centros Verdes operados por cooperativas.
- 3 Centros de Compostaje.
- El primer Centro de Reciclaje del país con cuatro plantas de tratamiento diferentes.

La preocupación por el medio ambiente subió desde que inició la pandemia

Se adoptaron hábitos más ecológicos en los hogares

Los residuos sólidos urbanos pueden transformarse en materia prima

La separación de residuos evita que los materiales se entierren en un relleno sanitario

da”, dijo Ambroise Fayolle, representante del BEI.

La situación en Argentina

La Ciudad de Buenos Aires gestiona más de 8 mil toneladas de residuos por día, lo que equivale al peso de más de 650 colectivos. Pero no todos ellos son basura. Más de la mitad de los residuos sólidos urbanos pueden transformarse en materia prima para diferentes industrias.

En este sentido, la capital cuenta con un sistema de captación y recolección diferenciada que permite llevar a cabo la recuperación de los materiales reciclables que los vecinos separan en sus casas. De esta manera, no solo se evita que los materiales sean enterrados en un relleno sanitario, sino que también reciben una nueva vida útil.

Para que los reciclables puedan ser recuperados y reutilizados por el sistema productivo es necesario que primero se separen correctamente en los hogares. ¿Cómo se hace? Por un lado, disponer en un cesto a los materiales reciclables (papel, cartón, plásticos, envases) y, a la basura, en otro. Esta es la primera etapa del llamado proceso de Gestión Integral de los Residuos Sólidos Urbanos (GIRSU).

La separación en origen es una práctica sencilla que tiene beneficios ambientales y sociales. Todos los ciudadanos son generadores de residuos en mayor o menor medida, por eso su correcta disposición es un aporte



Todo lo que se separa vuelve al circuito productivo



COMENTARIOS FRECUENTES



NO SEPARO PORQUE NO GENERO MUCHOS RESIDUOS

En promedio, cada habitante de la Ciudad genera 2 kilos de residuos por día. Si se suma a la cantidad de habitantes que residen y transitan la Ciudad eso se traduce en 8.000 toneladas de residuos por día. Las acciones en conjunto, por más pequeñas que sean, tienen un valioso impacto en el ambiente.

NO SEPARO PORQUE NO HAY CONTENEDOR/CAMPANA VERDE EN MI CUADRA

En la Ciudad existen cuatro métodos de captación y la campana es solo uno de ellos. Además de las campanas, se pueden dejar los residuos en los Puntos Verdes más cercanos. En el caso de los edificios, se solicitan los datos al vecino para que pase la cooperativa.

¿PARA QUÉ SEPARAR? VA TODO AL MISMO LADO

La basura se lleva a un relleno sanitario y los reciclables son clasificados, enfardados y vendidos como materia prima. Es decir que son dos circuitos de recolección diferenciada. Todo lo que se separa vuelve al circuito productivo.

EL ENCARGADO NO ESTÁ CUANDO PASA LA COOPERATIVA POR LA ZONA

Es posible coordinar el retiro en un horario conveniente. Para eso, la administración deberá contactarse con la división Ciudad Verde del GBCA.



te alcanzable y fundamental.

Lo cierto es que nueve de cada diez argentinos opinan que debería ser obligatorio separar y reciclar los residuos, en tanto que un 95% coincide con que en las escuelas debería haber una materia curricular que eduque sobre la temática. Estos datos se desprenden del informe “Los Argentinos y el Reciclado”, difundido por la asociación sin fines de lucro Ecoplas en diciembre de 2019, previo a los meses de confinamiento por la pandemia del virus COVID-19.

¿Por qué los ciudadanos no separan los residuos?

Durante la cuarentena –y por el impacto que produjo la pandemia– reducir, reciclar y consumir responsablemente fueron consignas captadas por buena parte de la población. Desde las autoridades nacionales y provinciales esperan que se traduzcan en nuevos hábitos que se traduzcan en nuevos hábitos de compromiso social con el ambiente.

La separación en origen o doméstica colabora con el de-



8.000 toneladas de residuos por día es lo que gestiona la Ciudad de Buenos Aires

sarrollo sustentable en sus tres dimensiones: social, económica y ambiental. A su vez, promueve la industria del reciclado, ya que estos materiales se reintroducen en el sistema productivo como materias primas para la elaboración de nuevos productos; y, al aumentar el uso de material recuperado, se disminuye la ex-

tracción de nuevas materias primas, lo que ayuda a preservar los recursos naturales.

Según un relevamiento de la división Ciudad Verde, del Ministerio de Espacio Público e Higiene Urbana de la Ciudad de Buenos Aires, los ciudadanos que no separan residuos generalmente dicen que no tienen campanas en la cuadra, que no saben cómo hacerlo, que la cooperativa no pasa, entre otros motivos. Dependiendo del actor y su respuesta, se busca la manera de comunicarle que separar los residuos es fácil y beneficioso para toda la comunidad. **RS**

Comenzó la vacunación de adultos mayores de 80 años

La Ciudad de Buenos Aires comenzó con la 2ª etapa del Plan de Vacunación contra el COVID-19. La primera entrega de 40 mil vacunas Covishield de Oxford-AstraZeneca está destinada a los adultos mayores de 80 años y a quienes viven en geriátricos. Se prevé atender a 5.000 personas. El operativo de vacunación se hace en 29 centros públicos especialmente acondicionados en clubes, edificios de gobierno, centros culturales, entre otros.



Campaña por las Enfermedades Poco Frecuentes

La Federación Argentina de Enfermedades Poco Frecuentes (FADEPOF) propone '#PlantaBandera', la campaña que consiste en mostrar una bandera a rayas para hacer visible las realidades de 3,5 millones de argentinos que viven con alguna de las casi 8 mil enfermedades poco frecuentes descritas por la OMS. En Argentina, se considera EPOF cuando afectan a 1 persona cada 2.000 habitantes, según lo establece la Ley N° 26.689.

Día Internacional del Cáncer Infantil

Se instituyó en 2001 para concientizar a la comunidad sobre la necesidad del acceso rápido al diagnóstico y tratamiento adecuados.

El cáncer afecta en nuestro país a 1340 niñas y niños por año. De esa cifra, el 80% son atendidos en hospitales públicos y cerca del 40% en el Hospital Garrahan -unos 500 nuevos casos por año para la institución pediátrica-. "El cáncer infantil es una enfermedad que afortunadamente es poco frecuente y es curable. Se cura en la mayoría de los casos, atendidos en tiempo y forma adecuadamente, alrededor del 70% u 80%", informó Pedro Zubizarreta, jefe del servicio de Hematología y Oncología del Hospital.



Promueven la digitalización en salud

La Organización Panamericana de la Salud (OPS) pidió a los ministros y funcionarios de la salud de las Américas que trabajen en la transformación digital de la salud pública, incluyendo la conectividad. "Necesitamos darle una nueva mirada a la salud pública, que considere nuevos factores críticos para el éxito de las intervenciones (...)" Este enfoque renovado también debe considerar las inequidades en la era digital para garantizar que la brecha digital no amplíe las brechas en las inequidades en salud", dijo Carissa F.Etienne, directora de la OPS.

Alarmante informe sobre tuberculosis

El informe "Una brecha mortal: compromisos vs. la realidad de la tuberculosis", preparado por las comunidades afectadas por la Tuberculosis (TBC), documenta cómo dos años después de la primera Reunión de Alto Nivel de las Naciones Unidas sobre la tuberculosis, los avances sobre las metas comprometidas para 2022 fue escaso y lento. En la Argentina, de los más de 10 mil casos y recaídas informados en el último boletín epidemiológico, solo el 71% fue exitoso; mientras que se desconoce el resultado del tratamiento del 29% de los casos restantes.



Maquillaje artístico para niños con quemaduras

Un grupo de enfermeras de la Unidad de Quemados del Hospital Garrahan comenzó a realizar maquillaje artístico a niños y niñas internados con el fin de potenciar y estimular su recuperación desde un enfoque novedoso. Se trata de pacientes graves, con más del 50 por ciento del cuerpo afectado, que atraviesan largos procesos de recuperación. La pandemia permitió que lo que empezó como un juego, se transforme en una herramienta de gran impacto terapéutico.

Hacer la diferencia por el cáncer

Con motivo del Día Mundial del Cáncer, la Liga Argentina de Lucha Contra el Cáncer (LALCEC) invita a los argentinos a “hacer la diferencia”, una campaña que le pide a la comunidad que se involucre para reducir la incidencia y mortalidad de esta enfermedad. La campaña “hacé la diferencia” busca destacar la importancia de tomar acción para colaborar con la disminución de incidencia y mortalidad del cáncer. La iniciativa invita a “correr la voz sobre el cáncer” con mensajes personalizados para concientizar a la población sobre esta enfermedad y la importancia de hacerse los controles anuales para tener un diagnóstico a tiempo.

Nuevos datos sobre cesación tabáquica

Según un relevamiento, 6 de cada 10 fumadores, en caso de decidir dejar de fumar, lo harían por su cuenta, apostando solo a su voluntad personal. La afirmación produjo la preocupación de los especialistas, ya que las mayores probabilidades de éxito están asociadas al acompañamiento profesional. Entre otros comportamientos, el 8,6% manifestó que utilizaría herramientas como grupos de autoayuda, el 13,3% recurriría a medicamentos, chicles o parches, el 7,2% a terapias alternativas y el 4,3% utilizaría el cigarrillo electrónico como paso intermedio.



Por más atención oncológica

Un grupo de organizaciones de pacientes decidieron aunar esfuerzos en busca de contribuir a mejorar la prevención, el control y la disminución de la mortalidad por cáncer y que todas las personas de Argentina puedan tener un diagnóstico oportuno y un tratamiento adecuado. En este sentido, una quincena de entidades convocaron a la Primera Reunión Nacional de Organizaciones de Pacientes con Cáncer para desarrollar acciones puntuales que mejoren la calidad de la atención de las personas con cáncer.

La Noche de los Testeos

AHF Argentina desarrolló en más de 30 ciudades una jornada nocturna para hacerse el test de VIH, con el objetivo de sensibilizar sobre la importancia de que cada persona conozca su situación. Según un relevamiento realizado en diversas clínicas, tanto públicas como privadas, a lo largo del primer trimestre de cuarentena en donde las restricciones eran totales (abril, mayo y junio), se observó una disminución del 39% de las consultas de pacientes que ya estaban en tratamiento, con respecto al trimestre anterior. En el mismo período, disminuyeron un 28% los nuevos diagnósticos y altas en el sistema de salud.

Publican un estudio argentino sobre plasma

El primer ensayo médico acerca de la eficacia del uso de plasma en pacientes con Covid-19 realizado en Argentina, fue publicado por la prestigiosa revista científica New England Journal of Medicine. Participaron del estudio profesionales de Clínica Santa Isabel y otras 12 instituciones médicas del país, entre los que se encuentran el Hospital Italiano Central, Clínica Zabala, Hospital Británico de Rosario, el Hospital Ramos Mejía. Los resultados demostraron que, entre los pacientes hospitalizados con neumonía por Covid-19 con criterios de gravedad, el uso de plasma de convalecientes no produjo un beneficio clínico significativo a los 7, 14 o 30 días de seguimiento, en comparación con el uso de placebo.



Día Internacional del Síndrome de Asperger

Si bien el Síndrome de Asperger (SA) se considera dentro de los Trastornos de Espectro Autista, los síntomas que se desarrollan distan ampliamente de los esperados en un cuadro de autismo con mayor compromiso. “Los individuos con SA presentan un inicio del habla dentro de la edad esperable y suelen hablar de manera precisa, casi como adultos, a pesar de ser pequeños; lo que lleva a la familia a confundirlos con superdotados o extremadamente adultos”, explicó Andrea Abadi, psiquiatra y directora del Departamento Infanto-Juvenil de Cites INECO.



La digitalización ayuda a la eficiencia en salud

La digitalización de documentos, tal como el ingreso de un paciente y las historias clínicas, no solo incrementa la eficiencia de los procesos de flujo de trabajo del hospital, sino que también disminuye los errores manuales y ofrece un nivel de seguridad sin precedentes para la información personal del paciente

Según IDC, el 40 % de las empresas espera incrementar su gasto en esta área en el contexto de regreso al trabajo en la nueva normalidad.

Al respecto, Sandra Gálvez Sanchez, directora de Marketing para Latam de Kodak Alaris, le contó a RSalud cuáles son las ventajas de la digitalización en el

sistema de salud.

RSALUD: - ¿Cuáles son las principales ventajas de la digitalización de documentos médicos?

Sandra Gálvez Sanchez: - El contexto para los prestadores de servicios de salud nunca fue tan complejo. El personal profesional debe gestionar las dificultades de los requisitos normativos, de cumplimiento y de pagos, dentro del presupuesto y con una experiencia excelente para los clientes.

Esa tarea no es insignificante, y la gestión de información es central para muchos de los desafíos cotidianos que enfrentan las organizaciones. No sorprende que muchos prestadores de servicios de salud todavía usen mucho papel y flujos de trabajo manuales para sus procesos.

Al digitalizar los documentos, puede extraerse información clave, indexarlos y dirigir los datos a los sistemas de registros médicos para que el personal los recupere. De esta manera, se logra un mejor control de la información privada de los pacientes, así como también se ordena según las necesidades de cada centro de salud toda la información relacionada con los procesos de negocio Back Office, como por ejemplo finanzas y recursos humanos.

Con el cambio de paradigma, una sola iniciativa puede mitigar múltiples necesidades.

RS: - ¿Qué tipo de ahorros significan para los centros de salud?

SGS: - Uno de los grandes beneficios del sistema de digitalización, es que al consolidar toda la información en un solo lugar, se minimiza por completo el riesgo de pérdida de la misma. Esta acción permite contar con información clasi-

3 PL CON FOCO EN LA INDUSTRIA FARMACÉUTICA

LOG-IN

+140.000m²

Distribuidos en 14 centros
logísticos ubicados
estratégicamente el país.



**CENTRO
OPERATIVO**

De vanguardia.



Sector

**ACONDICIONAMIENTO
SECUNDARIO**

Con flujo unidireccional,
presión diferencial y
aire filtrado.



**CLIMATIZACIÓN
DE PLANTA**

Crossdocking (15° a 25°)
Planta (de 15° a 25° C)
Precámara (8° a 15°C).
3 Cámaras de frío (2° a 8°C).
2 Cámaras de ultra frío (-22° a -18°C).



**CUSTODIA
SATELITAL**

Entrega con distintos tipos de vehiculos,
en terminos de tamaño y climatización.



Ing. Eifel 4180 (B1667GYF)
Área de Promoción El Triángulo
Buenos Aires • Argentina

(011) 5789-6660
info@log-in.com.ar

LOG-IN



Sandra Gálvez Sanchez, directora de Marketing para Latam de Kodak Alaris



nología de Kodak Alaris para procesar su flujo de trabajo a través de los scanners i2000 y s2000, que le aportan excelentes resultados.

Por otra parte, confían en los servicios de la compañía, dos de las principales empresas de medicina prepaga de Argentina: Swiss Medical y OSDE.

En particular, Swiss Medical comenzó su proceso de digitalización en el año 2016 y se ha actualizado permanentemente, sumando los equipos y software de última generación de la compañía para alcanzar el volumen de despapelización en distintas etapas.

RS: - ¿Qué inversión se debe realizar para pasar del papel a lo digital?

SGS: - La inversión dependerá siempre del tipo de servicio que cada organización quiera implementar y el volumen de documentación a digitalizar. De todas maneras, desde el momento cero en que una compañía adquiere uno de nuestros equipos –de acuerdo a sus necesidades y cantidad de documentos que posea- se encuentra en condiciones de iniciar su proceso de transformación digital, con una mínima inversión. **RS**

ficada acorde a las necesidades de cada centro y al alcance de la mano con un solo clic. Además de ser de una ayuda enorme para el manejo de la información diaria, exime de cualquier problemática o auditoría que potencialmente impacte financieramente a la institución.

Otro ahorro muy importante es que ya no es necesario el almacenamiento físico de documentos; la transferencia de información puede pasar al proceso electrónico de inmediato. Todo lo relacionado con la reducción de papel es nuestra especialidad por lo que entendemos que podemos sumar

Iniciar el proceso de transformación digital puede requerir una mínima inversión

Uno de los ahorros importantes es el almacenamiento físico de documentos

La reducción de papel también colabora con el cuidado del medio ambiente

valor fuertemente en todos nuestros clientes actuales y futuros y ayudar al cuidado del medio ambiente.

RS: - ¿Qué casos de éxito tienen para compartir en nuestro país?

SGS: - Importantes centros de salud de Argentina han confiado en nuestro trabajo y utilizan nuestros escáneres y nuestro software con excelentes resultados.

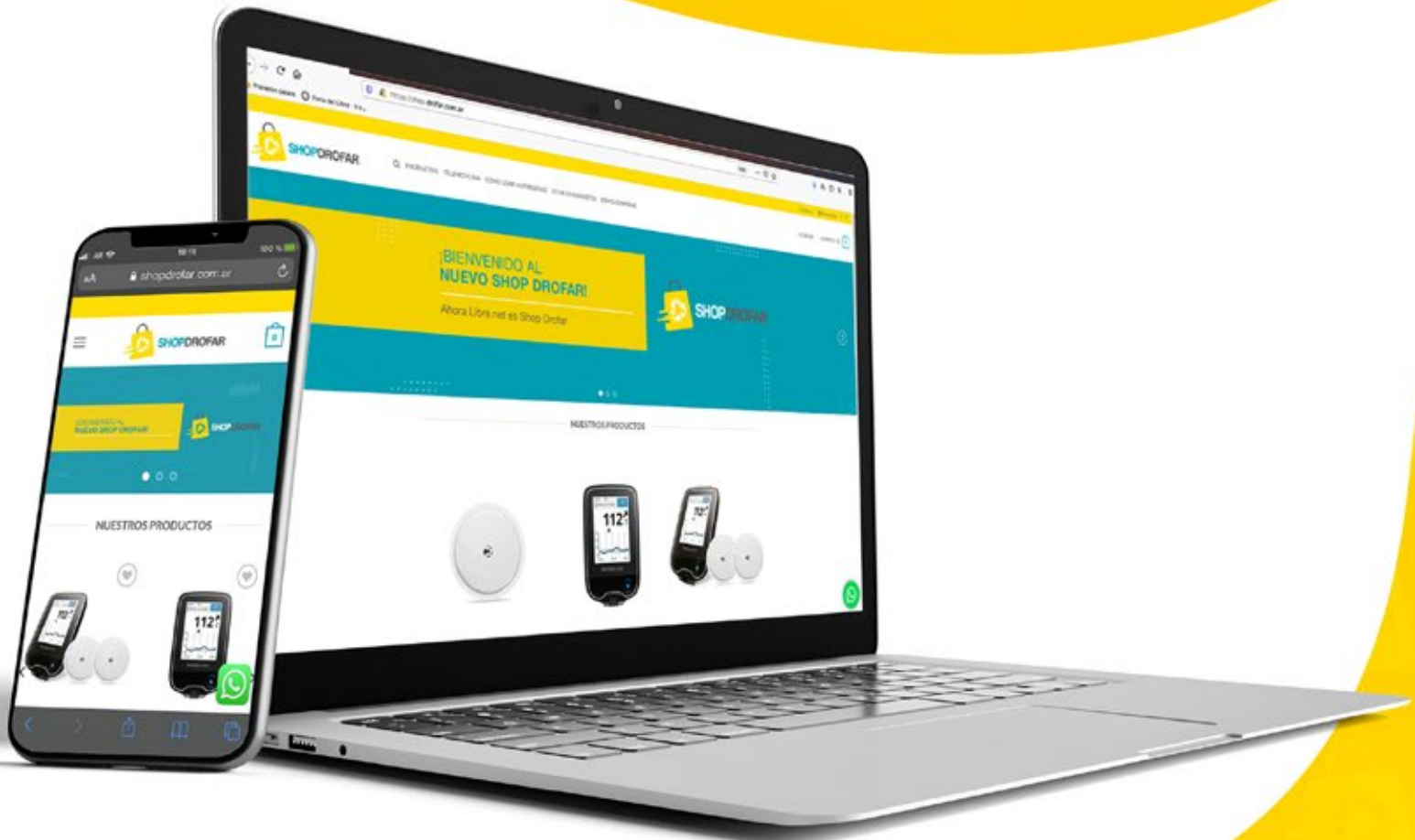
Desde hace más de 10 años, el Centro de Diagnóstico Dr. Enrique Rossi -uno de los más importante de CABA y referente en brindar un servicio de excelencia en el diagnóstico por imágenes- utiliza la tec-

LLEGÓ



SHOPDROFAR

.com.ar



UN SITIO PENSADO PARA MEJORAR
LA CALIDAD DE VIDA DE PERSONAS CON DIABETES.



CÓMO EVITAR QUE LAS VACUNAS SE DESPERDICIEN

De acuerdo con la Organización Mundial de la Salud, cada año, hasta un 50% de las vacunas se descartan debido a un manejo inadecuado que incluye problemas en el control de la temperatura

Con las nuevas vacunas contra la COVID-19 de Pfizer y Moderna que requieren un almacenamiento a temperaturas extremadamente bajas, hoy más que nunca es imprescindible hacer frente a este problema. Los hospitales ya están adquiriendo ultracongeladores diseñados para mantener las vacunas a temperaturas tan bajas como -80°C .

Sin embargo, desde Vertiv, empresa especializada en eficiencia energética e infraestructura crítica, advierten que podrían estar pasando por alto los componentes clave de su solución: el acondicionamiento de la energía y el suministro de emergencia para este equipo crítico.

Con el fin de mantener temperaturas tan bajas de forma constante, los congeladores consumen una gran cantidad de energía. En caso de que la fuente de alimentación se vea comprometida por alguna razón, esto pone en riesgo al limitado suministro de vacunas, una situación que podría ser desastrosa en este momento crítico en la lucha contra el coronavirus.

Elegir el suministro de emergencia adecuado

Para evitar problemas, lo ideal sería que esa solución incluya un suministro ininterrumpido de energía (UPS) inteligente que reúna los siguientes cinco criterios, según Vertiv:

1.

Tecnología de doble conversión en línea: “Existen tres tipos principales de configuraciones de UPS: fuera de línea, interactiva y de doble conversión en línea. Para las aplicaciones más críticas, una solución de UPS en línea y de doble conversión ofrece el mayor grado de protección. Con este tipo de UPS, sus ul-

tracongeladores estarán completamente aislados del suministro eléctrico bruto y protegidos contra subtensiones, sobretensiones, cortes eléctricos y caídas de tensión que podrían poner en peligro su capacidad para mantener las vacunas en su interior a la temperatura correcta”, explican los especialistas de Vertiv.

2.

Cero tiempos de transferencia a las baterías: En aplicaciones donde incluso se utiliza un generador, existe un tiempo de transferencia relacionado con la conmutación de la fuente de alimentación principal al generador de respaldo. Durante este intervalo, la operación del congelador podría verse perjudicada y poner en peligro los contenidos en el interior. Un UPS de doble conversión llena el vacío del tiempo de transferencia con alimentación de las baterías hasta que el generador entre en acción. Para una protección superior, el UPS debe trasladarse a la energía de respaldo de las baterías de manera instantánea y asegurar un suministro de energía realmente ininterrumpido y una temperatura constante para conservar las vacunas.

3.

Tiempo de ejecución escalable: “Algunas veces un generador no está disponible o el plan de contingencia para los sistemas críticos requiere horas y no solo algunos minutos de ejecución de las baterías. En estos casos, un modelo de UPS capaz de detectar y conectarse con los gabinetes externos de baterías para acceder a la alimentación adicional de las baterías puede ofrecer este nivel de soporte”, indican desde Vertiv.



Para mantener temperaturas bajas de forma constante, los congeladores consumen una gran cantidad de energía

4.

Capacidades de monitoreo remoto del UPS: Es importante saber que el UPS siempre estará funcionando según lo previsto y haciendo su trabajo en todo momento. El personal de las instalaciones también necesita saber que las baterías del UPS están completamente cargadas y listas para descargarse siempre y cuando así lo requieran. Un UPS inteligente permite el monitoreo remoto y local, lo cual ayuda al personal a gestionar el estado de las baterías y anticipar de manera proactiva sus fechas de reemplazo. Las notificaciones de alarmas enviadas por correo electrónico o mensaje de texto mantienen informado al personal ante cualquier problema eléctrico y agiliza el tiempo de respuesta si llegara a surgir algún problema con las unidades.

5.

Fácil instalación y operación: Debido a las muchas responsabilidades de los servicios médicos, un UPS no puede añadir más complejidad a la ecuación. Un sistema de solo conectar y usar, fácil de instalar y configurar, y capaz de soportar varios congeladores garantiza que su suministro de emergencia continúe siendo una ayuda en lugar de un obstáculo. Un factor de forma compacto, flexible que pueda montarse en el piso o en la pared optimiza aún más la instalación y ocupa un espacio mínimo. Finalmente, una interfaz que facilite el uso y la lectura de la información y diagnóstico del sistema ayuda a simplificar su operación y mantenimiento continuo. **RS**



Cinco tendencias en sustentabilidad y RSE para el 2021

El ahorro del uso de papel es solo una de las ventajas de la digitalización en los centros de salud. También ayuda a mejorar la eficiencia y evitar los errores humanos

JULIÁN D'ANGELO *

Indudablemente en 2020 la pandemia Covid-19 instaló abruptamente una nueva agenda corporativa que resignificó el desarrollo sostenible y jerarquizó a las nuevas tecnologías, que permitieron que millones de personas alrededor del mundo puedan seguir trabajando, educándose y socia-

lizando desde sus domicilios.

Ante este complejo y desafiante escenario, fueron numerosas las empresas que multiplicaron sus esfuerzos y compromiso con la sociedad y el planeta, intentando llevar la responsabilidad lo más lejos posible.

Por ello, si 2020 fue el año que puso a prueba a la RSE, el 2021 será el año para con-

solidar estos compromisos y, en este sentido, pueden anticiparse algunos de los temas que dominarán las estrategias de RSE y sustentabilidad de las compañías en 2021.

1. PROPÓSITO

A un año de la declaración de Business Roundtable, que reúne a los 181 CEOs más importantes

de USA, que cambió la definición del propósito de la empresa, esta idea se ha consolidado.

El propósito de la empresa debe considerar los intereses de todos sus stakeholders y se erige en un factor estratégico, que la orienta en estos tiempos críticos y cambiantes.

Son cada vez más las empresas que promueven la ampliación del propósito, como, por ejemplo, la declaración de una veintena de multinacionales que, en plena pandemia, lanzaron la plataforma de "Líderes con propósito".

También, por el lado de los consumidores, esta es una característica cada vez más valorada: un estudio global encargado por Zeno Group reveló que para el 94% de los consumidores es importante que las compañías con las que se involucran tengan un propósito fuerte y que los consu-



CÁMARA ARGENTINA DE EMPRESAS DE SERVICIOS ODONTOLÓGICOS

Creemos en las capacidades individuales,
en la libertad de trabajo,
en los compromisos morales
y en la genuina solidaridad humana.

CAESO representa a las empresas más importantes de la Argentina que atienden en conjunto a más de tres millones de beneficiarios del Sistema de Salud, tanto de Obras Sociales como de la Medicina Prepaga.

www.caeso.com.ar

Tel. (011) **4328-7103**
Av.Córdoba 836 Piso 1 Of.106
CABA. Cp. C1054AAU

midores son, entre cuatro y seis veces más propensos a comprar, confiar y defender a las empresas que tienen un fuerte propósito.

2. INNOVACIÓN TECNOLÓGICA PARA EL DESARROLLO SOSTENIBLE

En los últimos cuatro años, el número de empresas que ha implementado Inteligencia Artificial (IA) creció un 270%, y solo en el último año, se han triplicado.

Las empresas están aprovechando cada vez más las posibilidades que brinda la IA en diferentes áreas para mejorar la gestión de los recursos, la movilidad, la calidad de vida de las personas, agilizar procesos, prestar servicios de manera más eficiente y para hacer frente a los grandes retos globales, en especial los Objetivos de Desarrollo Sostenible de la ONU (ODS).

Una importante compañía gastronómica mexicana utiliza tecnología de blockchain para garantizar la trazabilidad del café “libre de trabajo infantil”. Y el frigorífico más grande del mundo, de origen brasileño, está utilizando esa misma tecnología para mejorar la trazabilidad de las miles de cabezas de ganado que faena cada día, para garantizar que no provienen de tierras deforestadas ilegalmente de la Amazonia.

Una investigación reciente del Instituto de Investigaciones Capgemini reveló también que el 48% de las empresas industriales, de energía, bienes de consumo, minoristas y de fabricación, más grandes del mundo, están utilizando IA para reducir impactos ambientales, mejorar la eficiencia de los recursos o generar más energía con bajas emisiones de carbono.

De esta manera la IA ha demostrado su gran potencial para generar un impacto positivo tanto en materia de impacto ambiental y cambio climático como en la agenda de empresa y derechos humanos.

Para el 94% de los consumidores es importante que las compañías con las que se involucran tengan un propósito fuerte

En los últimos cuatro años, el número de empresas que ha implementado Inteligencia Artificial (IA) creció un 270%

La economía circular se ha consolidado en los últimos años como uno de los métodos más válidos para alcanzar los ODS

3. ECONOMÍA CIRCULAR

La economía circular (EC) se ha consolidado en los últimos años como uno de los métodos más válidos para alcanzar los ODS. Es una importante iniciativa que permite reducir el impacto en el ambiente, y disminuir los costos de la materia prima, reproduciendo los ciclos de la naturaleza.

La reducción de los productos plásticos de un solo uso, por ejemplo, se ha vuelto una prioridad en varios países del mundo, incluida la Argentina que está mostrando importantes avances en la reducción del uso de bolsas plásticas, sorbetes, vasos y cubiertos descartables.

Muchas empresas están estableciendo objetivos ambiciosos para poner fin a estos desperdicios y reinsertarlos en el proceso productivo. La Red Argentina del Pacto Global de Naciones Unidas, la iniciativa más importante del país en materia de RSE y desarrollo sostenible, ha priorizado a la EC en su agenda

de trabajo 2021, como una de las iniciativas más positivas hacia el logro de los ODS.

4. TELETRABAJO

Una de las grandes consecuencias de la pandemia ha sido la masificación del teletrabajo o homeoffice. Las compañías más importantes del mundo ya confirmaron que continuarán en 2021 con la modalidad de teletrabajo. Esta nueva realidad impone a las empresas nuevas condiciones en sus relaciones laborales y exige nuevas modalidades de liderazgo.

En este punto, el riesgo es que el teletrabajo no sea abordado como una política de RSE que brinda una solución práctica a los protocolos de la pandemia sin afectar la productividad, sino que sea utilizado para externalizar y reducir costos operativos de recursos que ya no son provistos por las compañías (internet, servicios, oficinas). Como muestra de esto, ya son varias las empresas que están cerrando sus oficinas y rescindiendo contratos de alquiler y de servicios, mientras no se les reconocen dichos gastos a sus colaboradores.

5. REPORTES

Hace 20 años solo unas 50 empresas de las más grandes del mundo reportaban en esta materia. Y en 2020 el 90% de las empresas que cotizan en bolsa incluidas en el índice S&P, publicó informes de sostenibilidad corporativa, cuando hace 9 años, solo un 20% lo hacía.

En Argentina, se calcula que más del 70% de las empresas más importantes reportan.

La buena noticia para 2021 es que las cinco instituciones más importantes del mundo en materia de indicadores y estándares de reporting (GRI, CDP, CDSB, IIRC y SASB) se unieron para facilitar el desarrollo de informes de RSE



Bio

JULIÁN D'ANGELO

- Licenciado en Administración (UBA)
- Posgrado en Gestión Sociourbana (FLACSO) y Doctorando (UNTREF)
- Conferencista internacional y columnista en temas de Responsabilidad Social, Sostenibilidad y Nuevas Economías, con foco en América Latina y el Caribe.
- Es investigador y docente de grado y posgrado en materias del área de administración en la Facultad de Ciencias Económicas (UBA) y otras Casas de Estudio.
- Actualmente es Coordinador Ejecutivo del Centro Nacional de Responsabilidad Social Empresarial de la Universidad de Buenos Aires, Director Ejecutivo del Centro de Estudios en Desarrollo sostenible de la Escuela Argentina de Negocios y Director de la Cátedra Abierta de Administración “Enrique Shaw” de la Universidad Católica de Cuyo- San Luis.
- Autor del libro *Responsabilidad social y universidad. Agenda Latinoamericana* Publicaciones Empresariales UNAM FCA Publishing (2018)

y sostenibilidad y guiar a las empresas. Así se permite la colaboración entre todas estas instituciones y compartir una declaración conjunta lo que, sin dudas, potenciará las políticas de reportes de sustentabilidad y las llevará a un nivel superior. **RS**



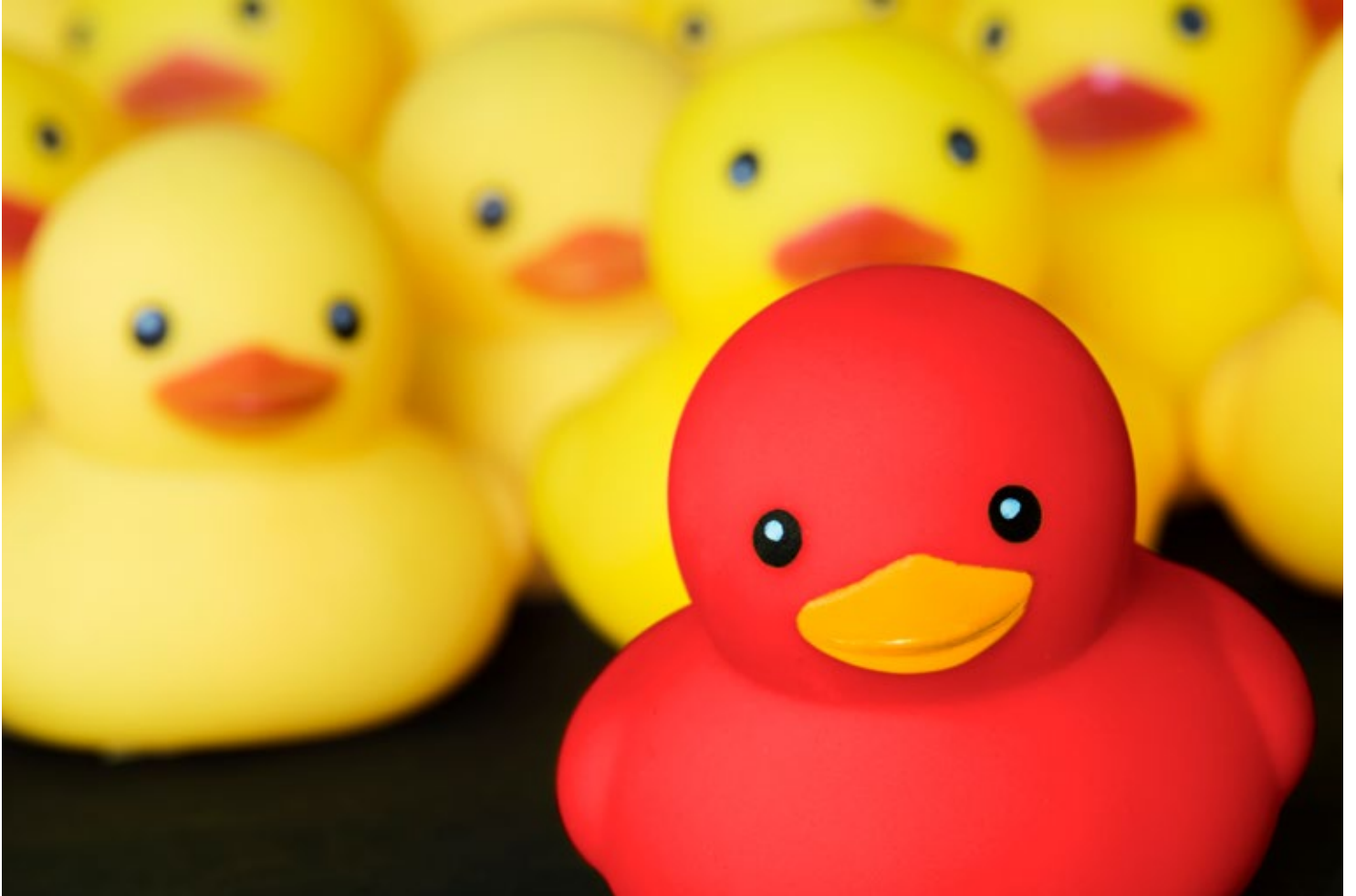
MEDIZIN DE SERVICIOS S.A

SERVICIOS DE INTERNACIÓN
DOMICILIARIA Y AMBULANCIAS



+54.11.5236.5401

medizin@medizindeservicios.com.ar
<http://www.medizindeservicios.com.ar/>



Día Mundial de las enfermedades poco frecuentes

En 20 años, se aprobaron más de 200 medicamentos para enfermedades raras. Y se encuentran en investigación unos 600 tratamientos para estas patologías

Los laboratorios farmacéuticos destinan enormes esfuerzos para el desarrollo de terapias para enfermedades que afectan a pocas personas en el mundo. En la actualidad, hay cerca de 600 tratamientos en investigación para estas patologías.

Condiciones como mucopolisacaridosis, carcinoma de

células de Merkel, amiloidosis, fibrosis quística, acromegalia o formas muy específicas de cáncer, entre tantas otras, van logrando ser abordadas con medicamentos específicos que contribuyen a mejorar su manejo; muchos de ellos, aprobados y disponibles en nuestro país.

En la carrera por más y

mejores soluciones, crece la aplicación de una modalidad diferente de estudios clínicos, los ‘protocolos maestros’, más flexibles y ágiles, orientados a optimizar procesos y acortar tiempos para que las drogas puedan llegar antes a quienes las necesitan.

Son entre 6 y 8 mil enfermedades diferentes y la mayoría tan infrecuentes que tal vez no se las había escuchado nombrar. Se estima que 8 de cada 10 son de origen genético, tres cuartas partes se manifiestan en la infancia y presentan un enorme impacto sobre la vida, siendo algunas muy severas. Se las conoce como poco frecuentes (EPOF), porque afectan a pequeñas proporciones de la población (en Argentina, su frecuencia se establece en igual o menor a 1 cada dos mil personas), aunque en su conjunto se calcula que hay unos 3 millones de argentinos con alguna de ellas.

En sus inicios, se las denominaba “huérfanas” dado que existía muy escasa o nula dedicación para investigar opciones de tratamiento. En ocasión del Día Mundial de las Enfermedades Raras o Poco Frecuentes, que se conmemora cada 29 de febrero (o 28 si el año no es bisiesto), la Cámara Argentina de Especialidades Medicinales, CAEME, que reúne a los laboratorios farmacéuticos que investigan y desarrollan nuevas moléculas, compartió qué se está haciendo en este campo de investigación.

“Actualmente, cerca de 600 moléculas están siendo investigadas a nivel mundial para el tratamiento de las más diversas EPOF. Algunas se enfocan en enfermedades que no tienen tratamiento específico hasta ahora y, en otros casos, son te-

En la actualidad, hay cerca de 600 tratamientos en investigación para estas patologías

Son entre 6 y 8 mil enfermedades diferentes y la mayoría muy infrecuentes

Se estima que 8 de cada 10 son de origen genético

Tres cuartas partes de las enfermedades se manifiestan en la infancia

La carrera por la innovación no cede, ni fue desatendida durante la pandemia actual

rapias que mejorarían el estándar de cuidado actual. La mayoría de las veces son lo que se conoce como terapias dirigidas, orientadas a inhibir alteraciones genéticas o biomarcadores específicos”, sostuvo la Dra. Susana Baldini, Directora Médica de CAEME.

Además, desde que se descifró el genoma humano y se creció en el entendimiento de nuestra genética, se aceleró a pasos agigantados la carrera por el desarrollo de medicamentos específicos. Una clara muestra de ello es que, en los últimos 20 años, se aprobaron en Europa 220 drogas indicadas para enfermedades poco frecuentes, muchas de las cuales también están aprobadas aquí. “Aunque no todas curan, muchas modifican significativamente el curso de la enfermedad, mejoran la calidad de vida del paciente y permiten que viva más tiempo”, agregó la Dra. Baldini.

El desarrollo de medicamentos para estas enfermedades presenta varios desafíos y obstáculos, como la baja prevalencia de la enfermedad, la gravedad de la enfermedad, poblaciones de pacientes pequeñas y heterogéneas, dificultades en el reclutamiento de pacientes y conocimiento limitado de la historia natural de algunas de ellas, entre otros.

La carrera por la innovación no cede, ni fue desatendida durante la pandemia actual. “Muchas compañías líderes en investigación y desarrollo que destinaron esfuerzos extraordinarios para lograr en tiempo récord soluciones contra el COVID-19, sostuvieron sus investigaciones en curso para las EPOF”, explicó Fernando Giannoni, Director de Asuntos Externos de CAEME.

A pesar de los avances, las EPOF continúan presentando grandes desafíos para los sistemas de salud de todo el mundo: su propia característica de ser poco frecuentes ocasiona demora para el diagnóstico a tiempo, o a veces demora el camino que recorre el paciente hasta llegar al especialista indicado; existe falta de información en la comunidad, se producen obstáculos para lograr un enfoque multidisciplinario y lograr acceso al tratamiento integral e innovación terapéutica.

“Los asociados de nuestra cámara están a disposición para contribuir en cada uno de estos puntos, pero, fundamentalmente, están realizando esfuerzos muy significativos, con logros concretos e inéditos en lo que respecta al desarrollo de más y mejores medicamentos”, subrayó Giannoni.

Protocolos ‘Maestros’

El avance de la ciencia y tecnología en los últimos años dio lugar a la oportunidad de dar respuesta a una mayor cantidad de preguntas en investigación, de forma más eficiente. Esto se ha logrado con nuevos diseños en investigación, dando origen a los “protocolos maestros”^[3], una manera innovadora de realizar estudios clínicos, que resulta particularmente útil para enfermedades de baja prevalencia.

“Mucho se habló en este tiempo de los estudios clínicos y buena parte de la comunidad se familiarizó con que estos evalúan -en voluntarios- una medicación y la comparan con otra que ya se venía usando o con un placebo; se les realiza seguimiento en el tiempo para ver si estadísticamente la droga en estudio



demuestra ser eficaz y segura, antes de aprobarla para su indicación”, refirió la Dra. Baldini.

A diferencia de los diseños tradicionales, agregó, los protocolos maestros “tienen una estructura para evaluar simultáneamente múltiples fármacos y/o enfermedades, en múltiples sub-estudios”.

De los múltiples diseños de estudio, se destacan tres:

1.

CANASTA, evalúan una única terapia dirigida a inhibir una alteración genética o un biomarcador en el contexto de múltiples enfermedades o subtipos de enfermedades.

2.

PARAGUAS, evalúan múltiples terapias dirigidas en el contexto de una sola enfermedad o indicación.

3.

PLATAFORMA, lo hacen sobre múltiples terapias dirigidas en el contexto de una sola enfermedad, permitiendo ingresar o sacar tratamientos “de la plataforma”, basados en un algoritmo de decisión.

“La creatividad para desarrollar mejores maneras de evaluar potenciales medicamentos es una muestra más de la apuesta de la industria farmacéutica de innovación por las enfermedades poco frecuentes, conscientes de todo lo que representan para cada paciente y su familia, y del impacto revolucionario que puede tener un tratamiento que les mejore la vida”, concluyó Giannoni.

Dimensión global

Dado que las enfermedades poco frecuentes constituyen un problema mundial, las autori-

dades regulatorias internacionales trabajan en estrecha colaboración en la designación y evaluación de medicamentos para su abordaje. La agencia europea EMA, la FDA de los Estados Unidos y sus colegas de Japón comparten información sobre la designación de medicamentos y el estado de su desarrollo, e interactúan con organizaciones que nuclean a los pacientes y a sus familias.

Estas autoridades regulatorias otorgan beneficios especiales a los patrocinadores para facilitar y acelerar el desarrollo y la disponibilidad de medicamentos destinados a mejorar la calidad de vida de los pacientes con estas enfermedades. **RS**

El desarrollo de medicamentos para estas enfermedades presenta varios desafíos

Las organizaciones internacionales comparten información sobre la designación de medicamentos

[1] http://download2.eurordis.org.s3.amazonaws.com/omp/OMPs%20with%20marketing%20authorisation_Sept2019.pdf
 [2] <https://www.eurordis.org/orphan-drug-designations-marketing-authorisations>
 [3] https://www.argentina.gob.ar/sites/default/files/protocolos_maestros_enfoque_regulatorio_de_nuevos_disenos_en_ensayos_de_farmacologia_clinica_articulo_3_no5.pdf

OPSA



ODONTOLOGÍA PERSONALIZADA SOCIEDAD ANÓNIMA

27 Años

Clinica Central Odem, un complejo de alto nivel prestacional, con atención de urgencia permanente, rehabilitación, implantes y ortodoncia.

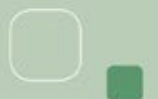
Complementado con centros propios en CABA y GBA, más una red operativa en todo el país, a disposición de Prepagas y Obras Sociales.

OPSA



ODONTOLOGÍA PERSONALIZADA SOCIEDAD ANÓNIMA

www.opsa.com





Los dolores de cabeza son tan intensos que pueden ser invalidantes

La migraña impacta en el desarrollo laboral

Según los resultados de una encuesta realizada en 16 países de la que participó la Argentina

DR. GUILLERMO MALIGNE*

Recientemente, se presentaron los resultados de una investigación denominada “Más allá de la migraña, el verdadero usted”. Consistió en un relevamiento del que participaron 12.545 personas con migraña de 16 países, incluida la Argentina. Entre los resultados específicos de los

argentinos, se vio que el 52% de los pacientes reportó que su enfermedad tuvo un impacto en su desarrollo laboral[1]. La migraña es la tercera enfermedad más frecuente del mundo[2] y se estima que afecta al 14,7% de la población, es decir, a 1 de cada 7 personas[3]. Los dolores de cabeza son tan intensos que pueden ser invalidantes[4].

Por Argentina, 500 pacien-

La migraña es la tercera enfermedad más frecuente del mundo

tes participaron de la encuesta, que fue llevada adelante por InSites Consulting a pedido del laboratorio Teva durante noviembre y diciembre de 2019. Los participantes presentaban episodios al menos

4 días al mes y tenían más de 18 años (73% mujeres, 27% varones). Los países incluidos fueron Australia, Rusia, Brasil, Israel, México, Bélgica, Países Bajos, Francia, Alemania, España, República Checa, Italia, Polonia, Suecia, Reino Unido y Argentina1.

Casi 9 de cada 10 (88%) argentinos con migraña considera que la sociedad no toma en serio a esta enfermedad1.

“Este aspecto es crítico, porque hace que los pacientes se sientan incomprendidos. Mucha gente, por desconocimiento, considera que son meramente ‘dolores de cabeza’, minimizando lo que representa para el paciente y cómo ve todos los aspectos de su vida atravesados por la enfermedad”, sostuvo el Dr. Guillermo Maligne, Medical Associate Director de Teva.

El pico de prevalencia de la migraña es entre los 25 y 55 años de edad, una etapa de la vida sumamente productiva para el desarrollo profesional y familiar de las personas[5]. Por ello, es aún más preocupante que no se la dimensione correctamente y que los pacientes deban enfrentar obstáculos.

Por otra parte, 1 de cada 10 encuestados de nuestro país destacó que su migraña impactó en su decisión de aplicar para un nuevo trabajo, nuevo rol o ascenso¹. “Si bien afortunadamente sólo una minoría experimentó esa encrucijada, es preocupante que haya personas que deban postergar sus deseos laborales y declinar oportunidades por una enfermedad crónica como la migraña. Desde Teva, estamos comprometidos con contribuir a que los pacientes logren tener una mejor calidad de vida y evitar este tipo de situaciones”, detalló el Dr. Maligne.

Existen otros síntomas, además del intenso dolor de cabeza, que suelen acompañar los cuadros y estos son náuseas, sensibilidad a la luz, sonidos u olores y dificultad para concentrarse², [6], [7]. Suele manifestarse en la pubertad y afecta principalmente al grupo de entre los 35 y los 45 años de edad[8]. Es más frecuente en las mujeres en una relación de 3 de ellas por cada varón[9] y representa la sépti-

EN CIFRAS

14,7%

de la población se ve afectada, es decir 1 de cada 7 personas

9 de cada 10

argentinos con migraña considera que la sociedad no toma en serio la enfermedad

1 de cada 10

cree que su migraña impactó en su decisión de aplicar para un nuevo trabajo

ma causa específica de discapacidad[10].

Existen desencadenantes que favorecen la aparición de episodios, como situaciones de estrés y ansiedad, ciertos olores o perfumes, ruidos intensos y luces brillantes, alcohol y tabaco, cambios hormonales durante el ciclo menstrual, uso de pastillas anticonceptivas, ejercicios intensos, cambios en los patrones del sueño, ayuno prolongado y algunos alimentos como chocolate o quesos duros[11].

En este sentido, 3 de cada 10 argentinos (30%) consideraron que las políticas de las empresas o escuelas para las personas con migrañas son una de las tres medidas más importantes que se deben llevar adelante. Educar a la sociedad y generar conciencia también fue una de las más

elegidas (47%), junto con asegurar que haya dinero para el tratamiento en el sistema de salud (49%) y profesionales de la salud más instruidos acerca de la migraña (46%)¹.

Tal como explicó el Dr. Maligne, “afortunadamente, existen distintas alternativas terapéuticas para tratar las migrañas, ya sea ante un episodio o en forma preventiva. La visita al especialista, quien indicará el abordaje adecuado para cada paciente, es fundamental para lograr mejorar la condición”.


Ante el amplio abanico de opciones terapéuticas, el profesional de la salud, en diálogo con el paciente, determinará la más conveniente para cada caso, considerando fundamentalmente cómo se manifiesta la enfermedad en esa persona, la frecuencia, duración, severidad de los episodios y el impacto que estos tienen en la vida del paciente. **RS**

*Medical Associate Director del Laboratorio Teva



Es más frecuente en las mujeres en una relación de 3 de ellas por cada varón

- [1] Data on file: InSites Consulting, 2019. Teva Beyond Migraine: The Real You Research. Data collection Nov-Dec 2019
- [2] <https://migraineresearchfoundation.org/about-migraine/migraine-facts/>
- [3] <https://www.migrainetrust.org/about-migraine/migraine-what-is-it/>
- [4] Lantéri-Minet M, Duru G, Mudge M, Cottrell S. Quality of life impairment, disability and economic burden associated with chronic daily headache, focusing on chronic migraine with or without medication overuse: A systematic review. *Cephalalgia*. 2011; 31(7): 837-850.
- [5] <https://pubmed.ncbi.nlm.nih.gov/15833088/>
- [6] NHS Choices. Síntomas de la Migraña. <http://www.nhs.uk/Conditions/Migraine/Pages/Symptoms.aspx> [Last accessed: September 2020]
- [7] NHS Choices. Migraine. <http://www.nhs.uk/conditions/migraine/Pages/Introduction.aspx> [Last Accessed: September 2020]
- [8] <http://www.who.int/mediacentre/factsheets/fs277/es/>
- [9] http://www.scielo.org.ar/scielo.php?script=sci_arttext&pid=S0025-76802014000200015
- [10] Headache Classification Committee of the International Headache Society (IHS). The International Classification of Headache Disorders, 3rd edition (beta version). *Cephalalgia*. 2013; 33: 629-808.
- [11] <http://www.salud.mendoza.gov.ar/temas-de-salud/migranas-2/>



El dengue continúa con su amenaza

Según datos del Ministerio de Salud de la Nación, en el 2020 se registraron 59.410 casos, el mayor registro histórico de dengue en nuestro país. El mosquito transmisor (*Aedes aegypti*), de características peri-domiciliarias, mantuvo su nivel de contagio

Los especialistas reconocen que los síntomas iniciales son bastante similares a los del Covid-19, y eso muchas veces dificulta su identificación temprana.

Según estadísticas oficiales del Boletín Integrado de Vigilancia del Ministerio de Salud de la Nación, durante el año 2020 se registraron en la Argentina 59.410 casos positivos de dengue, lo que representa en promedio más de 160 por día.^[1] Estos valores constituyen el mayor registro histórico de casos de dengue en la Argentina y corresponden a un período signado por la cuarentena (ASPO y DISPO),

época en la que la circulación de gente fue ostensiblemente menor, lo que muestra el hábito domiciliario del mosquito *Aedes aegypti*, que habita en las casas y alrededores y no se desplaza más allá de 50 o 100 metros, por lo que pudo contagiarse a las personas aunque permanecieran aisladas.

Las cifras incluyen los casos confirmados y probables durante el período epidémico del año y corresponden a 17 provincias (no se reportaron casos en Chubut, Neuquén, Río Negro, Santa Cruz y Tierra del Fuego) e involucraron a 4 de las 5 regiones del país (NEA, NOA, Cuyo y Centro),

exceptuando solo a la región Sur. De los cuatro serotipos de dengue existentes, en la Argentina circuló en 2020 en un 70% el serotipo 1, un 27% el 4 y un 3% el serotipo 2, no habiéndose registrado hasta la fecha casos del serotipo 3.^[2]

El Dengue es un problema creciente a nivel mundial y nuestro país no escapa a esa realidad: la Organización Mundial de la Salud (OMS) estima que a nivel global se producen 390 millones de infecciones por el virus del dengue cada año, de los que aproximadamente 96 millones se manifiestan clínicamente (sin distinción del grado de gravedad); además, más de 2.500 millones de personas están en riesgo de contraer la enfermedad y más de 100 países tienen transmisión endémica.^[3]

Los síntomas clásicos del Dengue son: fiebre, náuseas/vómitos, erupción en la piel,

dolor de cabeza y dolor detrás de los ojos, dolores musculares. También pueden aparecer manchas en la piel tipo “moretones” chiquitos, diarrea y vómitos. En los niños pequeños más que los dolores de cabeza y musculares suele presentarse diarrea y vómitos y algunos casos cursan con dolor de garganta, lo que puede simular otras infecciones virales”, explicó la Dra. Claudia González, médica pediatra, Secretaria del Comité Nacional de Medicina Interna de la Sociedad Argentina de Pediatría (SAP).

“Por ello es importante que la población esté atenta a las alertas epidemiológicas que brindan las autoridades de salud locales, y ante la presencia de casos de dengue, consulten a su pediatra ante la aparición de cualquiera de estos síntomas”, sostuvo la Dra. María Paula Della Latta, infectóloga

pediatra, miembro del Comité de Infectología de la Sociedad Argentina de Pediatría (SAP).

“Las poblaciones más afectadas por el dengue son las más vulnerables desde el punto de vista socioeconómico. Con respecto a los grupos de edades, se ha visto que los niños muy pequeños (recién nacidos y menores de 1 año) y los adultos mayores pueden padecer cuadros que revisten mayor gravedad, al igual que ocurre en otras enfermedades infecciosas”, afirmó por su parte el Dr. Oscar López, infectólogo pediatra, miembro del Comité de Infectología de la SAP.

Constituyen la primera y la más importante defensa contra enfermedades transmitidas por mosquitos vectores, como ocurre con el dengue, factores vinculados a la salud ambiental más relacionados con necesidades básicas, como provisión de agua corriente, cloacas, gestión de residuos sólidos urbanos, saneamiento de predios y remediación de suelos. La principal medida para evitar su propagación es eliminar todos los reservorios de agua donde el insecto deposita sus huevos y se crían las larvas. Es una acción de responsabilidad individual y colectiva de todos los vecinos.

Desde la óptica de la Salud Pública, la estrategia de prevención tiene por objeto evitar que los mosquitos encuentren lugares donde depositar sus huevos, empleando medidas de control ambiental como la eliminación adecuada de los residuos sólidos, la destrucción de los hábitats de los mosquitos contruidos por el hombre; el cubrimiento, vaciado y limpieza semanales de los recipientes donde se almacena agua para uso doméstico, y la aplicación

Se registró un promedio de más de 160 casos por día en el año 2020

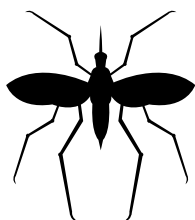
Pese a una menor circulación de gente por la cuarentena, se mantuvieron los casos

A nivel global se producen 390 millones de infecciones por el virus del dengue cada año

Unas 96 millones de infecciones se manifiestan clínicamente

Más de 2.500 millones de personas están en riesgo de contraer la enfermedad

Al menos 100 países tienen transmisión endémica



de insecticidas en los depósitos de almacenamiento de agua a la intemperie.

“Se suma a estas acciones, la necesidad de tomar medidas de protección personal y del hogar como, por ejemplo, instalar mosquiteros, usar ropa que cubran brazos y piernas y materiales tratados con insecticidas o repelentes al exponerse a las picaduras, colocar repelentes de ambientes y mejorar la participación y la movilización comunitarias para mantener la lucha anti vectorial. La fumigación debe ser acompañada por el resto de los cuidados porque si bien elimina al mosquito adulto, no mata las larvas, por ende, la única manera de eliminar las formas resistentes del mosquito (larvas), es limpiando los reservorios y evitando que junten agua”, insistió la Dra. Della Latta.

“Ante la posibilidad de padecer dengue, siempre se debe consultar de manera inmediata a un servicio de Urgencias, ya que el médico debe evaluar si el paciente presenta algún signo de alarma, que indique que requiere internación. La persona contagiada que no requiere internación y permanece en su casa, debe utilizar repelente durante el día, y dormir con tules en la cama para evitar ser picado y no transmitir la infección a sus convivientes. Estas medidas se deben a que, durante los primeros 5 días de enfermedad, la sangre del enfermo contiene virus del dengue y si es picado por un mosquito, éste adquiere el virus y lo puede transmitir a otras personas. El dengue no se transmite de persona a persona, sino que se requiere de la picadura del mosquito Aedes”, concluyó el Dr. López.

Bio

DR. OSCAR LÓPEZ – MP N° 1.646

- Médico Pediatra – Especialista en Infectología
- Miembro del Comité de Infectología de la Sociedad Argentina de Pediatría (SAP)

DRA. CLAUDIA GONZÁLEZ – MN 69.935

- Médica Pediatra
- Secretaria del Comité Nacional de Medicina Interna de la Sociedad Argentina de Pediatría (SAP)

ACERCA DE LA SOCIEDAD ARGENTINA DE PEDIATRÍA

● **Fundada el 20 de octubre de 1911, la Sociedad Argentina de Pediatría es una de las instituciones científicas de mayor antigüedad en el país. Congrega a los médicos pediatras y a interesados en el estudio y la atención del ser humano en su período de crecimiento y desarrollo. Su independencia de intereses sectoriales y coyunturales la ha convertido en una entidad asesora de gobiernos, universidades y distintas organizaciones de la comunidad en el área materno infante-juvenil.**

[1] <https://bancos.salud.gob.ar/recurso/boletin-integrado-de-vigilancia-n524-se48-4012021>

[2] https://www.argentina.gob.ar/sites/default/files/biv_493_se15.pdf

[3] <https://www.who.int/es/news-room/factsheets/detail/dengue-and-severe-dengue>



El laboratorio invertirá 60 millones de dólares para el desarrollo

Laboratorios Richmond producirá la vacuna rusa en Argentina

Se presentó un memorándum de entendimiento entre la empresa y RDIF de Rusia. Se espera que la primera producción de vacunas se realice dentro de un año

Con la finalidad de posibilitar en el corto plazo la fabricación de una vacuna contra el COVID-19 en la República Argentina, Laboratorios Richmond suscribió a fin de febrero en la ciudad de Moscú, un memorándum de entendimiento junto a Management Company of Russian Direct Investment Fund (RDIF), quien representa al Instituto Gamaleya.

El acuerdo firmado por Tagir Sitdekov, en representación del RDIF, y por Marcelo Figueiras,

Hasta ahora se demostró que la vacuna rusa tiene una alta efectividad

Presidente de Richmond, tiene como objetivo que el laboratorio de capitales argentinos desarrolle una nueva planta de vacunas en nuestro país, que contemple -entre otras- la vacuna de COVID-19.

“A partir de la firma de este memorándum de entendimiento, comenzaremos a trabajar de forma inmediata e invertiremos una suma superior a los 60 millones de dólares, para alcanzar el objetivo de que en el plazo de un año se estén produciendo las vacunas en la Argentina”,

afirmó Marcelo Figueiras, presidente del laboratorio.

Este desarrollo se realizará en cooperación con el fondo soberano ruso mencionado y con la participación de Hetero Labs, laboratorio de amplia trayectoria internacional instalado en la República de la India, quien es socio estratégico de Richmond desde hace más de 25 años. La incorporación del mismo resulta vital para adelantar trabajo ya desarrollado por ellos, siendo esta una forma de ganar tiempo frente a la pandemia que el mundo viene atravesando.

Cabe destacar que los últimos estudios validados por la comunidad médica internacional han reportado una efectividad de la vacuna rusa cercana al del 100 % y es por ello que Laboratorios Richmond ha decidido encarar este desafío para alcanzar un grado de producción local que permita que todo el país pueda acceder a dichos tratamientos. **RS**

“SI QUIERES QUITARLE EL HAMBRE A UN HOMBRE, DALE UN PEZ;
PERO SI QUIERES QUE NO VUELVA A TENER HAMBRE, ENSEÑALE A PESCAR.”



15 AÑOS EDUCANDO PARA EL TRABAJO

SOMOS ES UNA ORGANIZACIÓN DE LA SOCIEDAD CIVIL
SIN FINES DE LUCRO CUYO OBJETIVO PRINCIPAL ES
FORMAR A JÓVENES Y ADULTOS EN SITUACIÓN DE
VULNERABILIDAD PARA QUE PUEDAN INSERTARSE
EN EL MUNDO DEL TRABAJO Y DISEÑAR UN
PROYECTO DE VIDA REALISTA.



MÁS INFORMACIÓN EN: WWW.PESCAR.ORG.AR / pescar@pescar.org.ar



pescarargentina



Fundacion Pescar Argentina



@FundacionPescar

Desarrollarán ladrillos con botellas PET

El CONICET suscribe convenio con el Instituto de Vivienda de Santiago del Estero por los ladrillos PET. El acuerdo licencia la patente de CONICET para la producción de ladrillos en base a botellas de PET recicladas, desarrollada por el CEVE

En un encuentro virtual, la presidenta del Consejo Nacional de Investigaciones Científicas y Técnicas (CONICET), Ana Franchi, y el titular del Instituto Provincial de Vivienda y Urbanismo (IPVU) de la Provincia de Santiago del Estero, Eduardo Augusto Du Bois Goitía, firmaron un convenio para el licenciamiento y transferencia tecnológica para la fabricación de componentes constructivos con PET reciclado a dicho organismo.

Franchi remarcó el esfuerzo que desde el Estado se realiza por la investigación y el desarrollo y señaló: “Lo que se ve como una foto, es una película de muchos años, de mucho esfuerzo y años de investigación, de trabajo y de inversión” y agradeció a los investigadores e investigadoras del Centro Experimental de la Vivienda Económica (CEVE, CONICET-AVE), del CCT-Córdoba y a la Gerencia de Vinculación Tecnológica por hacer posible llegar a esta instancia de la suscripción de un convenio de esta envergadura.

“Este proyecto sintetiza el nombre del ministerio y hace honor a la innovación”, señaló la presidenta de CONICET, haciendo alusión al Ministerio de Ciencia, Tecnología e



La tecnología busca reducir del enterramiento y la acumulación en basurales

Este tipo de avances produce impacto ambiental, social y productivo

Innovación Productiva.

Por su parte, Du Bois Goitía comentó: “Hace un par de años conocimos sobre esta tecnología por un artículo y la tomamos como un desafío y una oportunidad para contribuir a la higiene urbana en la ciudad y reducir el impacto de los residuos de PET, una preocupación que es también del Municipio de Santiago del Estero y también estamos sumando el Municipio de La Banda”.

Además, valoró la articulación y la posibilidad de utilizar

una tecnología que cuenta con Certificación de Aptitud Técnica expedida por la Secretaría de Vivienda de la Nación.

La doctora Rosana Gaggino, investigadora independiente del CONICET y directora del CEVE, quien, junto a un equipo de ese instituto desarrollaron esta tecnología, destacó: “Estamos muy felices de poder ofrecer a nuestra sociedad nuestros trabajos de investigación y desarrollo, que puedan tener impacto y contribuyan a la mejora del ambiente.”

Los componentes constructivos elaborados en base a PET posibilitan la reutilización de un residuo de gran volumen y complejo tratamiento como son las botellas descartables de polietileno-tereftalato, para convertirlas en componentes constructivos. Se trata de una tecnología de triple impacto –ambiental, social y productivo– que procura reducir del enterramiento y la acumulación en basurales de un residuo importante como son las botellas de PET, brindar soluciones tecnológicas para el mejoramiento del hábitat y generar trabajo para emprendimientos productivos de fabricación de componentes.

Los ladrillos han despertado un gran interés por parte de organismos públicos provinciales, gobiernos locales y cooperativas que gestionan grandes volúmenes de residuos, como un modo de encontrar una solución y dar valor y un destino útil para el tratamiento de una porción de los mismos.

CONICET suscribió un convenio de licencia con la Municipalidad de Crespo, Entre Ríos, para licenciar esta tecnología y completar la transferencia tecnológica para la producción de los ladrillos en base a PET en esa localidad. **RS**



COMISIÓN DIRECTIVA

Presidente: Dr. Mario Bruno

Vicepresidente: Lic. Mariano Jehin

Secretario General: Carlos María Bruno

Tesorero: Dr. Claudio Jehin

Protesorero: Dr. Carlos Araujo

Secretario de Actas: Lic. Ana María Forte.

Prosecretario: Dr. Marcelo Padula

Directora de Publicaciones: Lic. María Teresa Valente

Subdirector de Publicaciones Dr. Norberto Debbag

1º Vocal: Dr. Pablo Parcansky

2º Vocal: Dra. Stella Maris Casaspro

3º Vocal: Dra. Cynthia Mac Donnell

4º Vocal: Dr. Roberto Sivak



Mitos sobre construcciones sustentables

En la gran mayoría de los países los edificios son los responsables de entre el 30 y 40% del consumo de energía. En Argentina, el 40% de la energía que se consume está destinada para espacios habitables, ya sean residenciales, comerciales o públicos, donde el gas natural representa aproximadamente el 57% y la electricidad un 35% teniendo en cuenta datos del año 2018

SILVINA A. LÓPEZ PLANTÉ*

Sin dudas el mundo está cambiando y evolucionando más rápido que nunca, y en línea con esto, no podemos negar que los avances de la ciencia y la tecnología han mejorado nuestra calidad de vida, pero tampoco podemos perder de vista la fragilidad y el desequilibrio del ambiente. En este sentido, muchos países, incluso Argentina, se han comprometido a bajar drásticamente las emisiones de CO2 para el 2030 y 2050, y en el caso de Europa a partir del año 2020, se promueve y exige que las construcciones sean energía 0.

contrar soluciones para este tipo de viviendas. Hace muchos años existe en el país una amplia variedad de materiales de calidad aptos para construcciones sustentables. Es necesario tener una visión de futuro y tomar conciencia respecto a toda la cadena de valor de un proyecto de arquitectura, y a su vez, cumplir con las normas y leyes vigentes utilizando materiales certificados y confiables.

2. Una vivienda sustentable genera más gastos. Utilizar los materiales y soluciones adecuados, genera enormes beneficios económicos, como ahorros en las facturas de gas y electricidad por la eficiencia de la envolvente, dado que no existe la necesidad de instalaciones costosas ni del uso constante

Derribemos algunos mitos:

1. En Argentina es difícil en-



Los edificios son los responsables de entre el 30 y 40% del consumo de energía

e indiscriminado del aire acondicionado y la calefacción.

3. Son más caros los materiales que se necesitan para su construcción. Al momento de hacer el análisis de los costos, hay que pensar materiales, mano de obra, durabilidad, ahorros, retorno de la inversión, ciclo de vida y seguridad, entre los más importantes. Un muro exterior sin aislación puede llegar a salir lo mismo que un muro correctamente aislado porque comparando el costo de uno de ladrillo hueco 18cm con terminaciones exteriores e interiores VS. muro ladrillo hueco de 12cm con terminaciones exteriores + lana de vidrio + barrera de vapor aluminio + placa de yeso por el lado interior, se generan ahorros por el cambio del espesor de la mampostería hueca y al suprimir los revocos interiores. Por otro lado, si uno analiza el costo solo de la lana de vidrio necesaria para aislar muros y el techo de una vivienda de 100m², el mismo tiene un costo similar al de un equipo de aire

Las mayores pérdidas o ganancias de energía se dan en primer lugar por las cubiertas o techos

En Argentina, el 40% de la energía que se consume está destinada para espacios habitables

Se pueden obtener reducciones en el consumo de energía para calefacción del 42 al 54%

acondicionado y los beneficios que este genera son enormes.

4. Las construcciones sustentables son más calurosas en verano y más frías en invierno que las tradicionales. Las envolventes de una construcción, ya sean muros, cubiertas o aberturas, deben ser lo más resistentes, térmicamente hablando, al paso del calor, por un lado para conservar fresco el aire en el interior y por otro, para que el calor generado por la calefacción no se pierda. Teniendo en cuenta esto, podremos lograr espacios confortables con temperaturas uniformes, evitar patologías, tanto en los materiales y/o en las estructuras, como en la salud de los habitantes.

A lo largo de todas las etapas de su vida útil, los edificios generan impactos ambientales que van desde la extracción de las materias primas de los materiales que lo constituyen, hasta su demolición. En una vivienda, por ejemplo, las mayores pérdidas o ganancias de energía se dan en primer lugar por las

cubiertas o techos, seguido por los muros y luego por las aberturas. Empleando los materiales adecuados, se pueden obtener reducciones en el consumo de energía para calefacción del 42 al 54% y estos ahorros pueden llegar a ser del 60% con el incremento de los espesores de la lana de vidrio en muros y techos.

Tenemos un gran desafío como sociedad, el de garantizar que estos nuevos edificios sean cómodos y seguros al mismo tiempo, reduciendo al máximo el impacto ambiental, utilizando menos energía y recursos, y generando menos contaminación y desechos. A su vez, es indispensable lograr el bienestar de sus ocupantes y cumplir con los requisitos térmicos, visuales, acústicos y ambientales. Si lo logramos, podremos no sólo mejorar nuestra economía, habitar espacios saludables, confortables, seguros y sostenibles, sino que seremos más empáticos con los tiempos presentes y futuros. **RS**

* Jefa de Relaciones Institucionales de Isover y Tuyango



1

Propuesta de formación para docentes

En un año que plantea desafíos a nivel educativo, Fundación Telefónica Movistar refuerza su compromiso con la comunidad docente a través de una propuesta anual, con ocho módulos temáticos, más de 20 cursos y webinars que brindarán las herramientas digitales para acompañar el desarrollo profesional de los docentes. Para poder acceder a la propuesta ingresar en: www.fundaciontelefonica.com.ar/educacion

2

Día Internacional del Condón

Fue celebrado por la organización AHF (AIDS Healthcare Foundation) a nivel mundial. "Según un relevamiento, el 61,5% de las personas no tuvo acceso a preservativos de manera gratuita durante la cuarentena, tanto porque no había disponibilidad en el lugar donde retiran habitualmente o porque no pudieron acercarse al lugar por restricciones de circulación. El 51,6% normalmente retiraba en centros de salud públicos, lugares que mayoritariamente se enfocaron a la pandemia por Covid-19, perdiendo esfuerzos en otras cuestiones de salud", dijo Natalia Haag, Directora de Testeo y Prevención de VIH de AHF Argentina.

3

Neumáticos 100% sostenibles

El Grupo Michelin se compromete a que sus neumáticos sean 100% sostenibles para el año 2050. Para cumplir este objetivo se basará en el concepto VISIÓN presentado en 2017, un prototipo de neumático sin aire, conectado, recargable y ecológico. En la actualidad, los neumáticos fabricados por Michelin ya contienen cerca de un 30%* de materias primas naturales, recicladas o sostenibles. Se fabricarán íntegramente a partir de materiales renovables, reciclados y sostenibles.

4

Presentan la aplicación IOMA Digital

Como parte del plan de desarrollo de nuevas herramientas tecnológicas, en el marco del proyecto de modernización del Instituto, ya está disponible para descargas la aplicación IOMA Digital. A través de dicha aplicación se podrán solicitar turnos online, descargar la credencial digital y seguir el estado trámites, entre otros beneficios.

5

Avances en el desarrollo de xenotrasplantes

El equipo de científicos de Kheiron Biotech, empresa especializada en clonación equina, es el primero en la región en lograr mediante técnicas de edición génica en células porcinas libres de retrovirus endógeno, inactivar un conjunto de genes causantes de provocar el rechazo inmunológico de órganos de cerdo en humanos. Con estos avances se busca mitigar la escasez de órganos a la que se enfrenta el mundo a partir del desarrollo de alternativas compatibles para xenotrasplante -trasplante de órganos, células vivas y tejidos animales a seres humanos-.

6

Mejora de centros de salud



En el marco de su programa Huella Saint Gobain, compañía que desarrolla y comercializa materiales para la construcción, entregó materiales que serán utilizados para realizar mejoras de infraestructura en el Hospital de Pinamar y los centros de salud del Municipio, así como también, en el Hospital de Villa Gesell. Con dichos materiales se realizará el revestimiento del Hospital y se avanzará con la construcción de una sala de maternidad.

7

Día Mundial por el #CanSER

En febrero se celebra el Día Mundial contra el Cáncer, con el objetivo de concientizar sobre la enfermedad: desde la reducción de los factores de riesgo hasta destacar la importancia de la detección en etapas tempranas y promover una mejora en el acceso al diagnóstico y los tratamientos. En este sentido y para acompañar a cada una de las personas que transitan esta enfermedad, Roche Argentina lanzó #CanSER, una campaña que invita a reflexionar sobre el valor de las experiencias personales como fuerza movilizadora en la evolución del tratamiento de cada paciente.

8

Campaña “Vivir Con Cáncer”

En el marco del Día Mundial del Cáncer, Bristol Myers Squibb junto a la Asociación Argentina de Oncología Clínica (AAOC) lanzaron por segundo año consecutivo la campaña “Vivir Con Cáncer”, la campaña que reúne testimonios de personas atravesadas por esta enfermedad en distintas etapas de su vida. La edición 2021 incluye 11 entrevistas realizadas por el actor Facundo Arana, contadas desde distintas perspectivas: pacientes, familiares de pacientes, líderes de fundaciones que acompañan pacientes, oncólogos e investigadores clínicos.

9

Inversión para tratamientos oncológicos

La compañía GSK anunció su inversión en el área de oncología para el lanzamiento de productos contra el cáncer de ovario, cáncer de endometrio, mieloma múltiple, entre otros. Según las últimas estimaciones realizadas por la Agencia Internacional de Investigación sobre Cáncer (IARC), Argentina presenta una tasa de incidencia de 212 casos por 100 mil habitantes, cifra que la posiciona dentro de los países del mundo con incidencia de cáncer media-alta¹. Según el Instituto Nacional del Cáncer (INCA), habrá aproximadamente 625.000 nuevos casos por año en el país para el 2022.



10

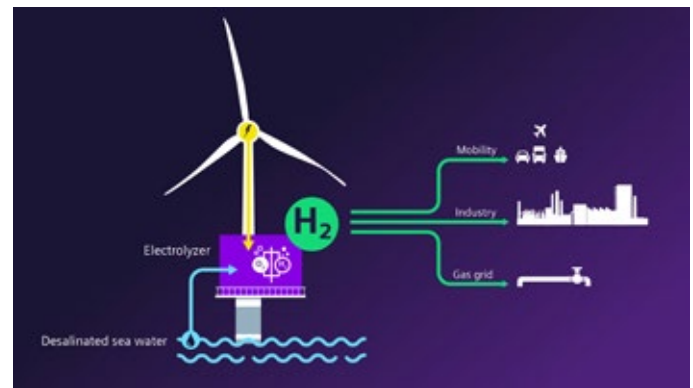
Protección por el COVID-19 en la costa

La Municipalidad de Pinamar entregó mascarillas triple capa y antibacteriales de la marca Libus, en los centros de atención al turista ubicados en Pinamar y Valeria del Mar. “Estamos frente a una temporada única en la que la responsabilidad individual de cada turista y de cada pinamarense es fundamental para prevenir el contagio de COVID-19. Nuestro principal objetivo es lograr transitar la temporada de la mejor manera posible, y sobre todo responsablemente”, dijo Juan Ibarguren, secretario de Turismo y Desarrollo Económico de la Municipalidad de Pinamar.

11

Nuevo podcast sobre ciencia y tecnología

El Instituto Tecnológico de Buenos Aires (ITBA) anunció el lanzamiento de la primera temporada del podcast “Bajalo A Tierra”, un espacio pensado para abordar temáticas de coyuntura relacionadas con la ciencia y la tecnología de una manera sencilla, con investigadores y docentes de la Universidad. Se abordarán diversas temáticas como el los riesgos de hackeos y la seguridad de nuestros dispositivos; ciudadanía e identidad digital; las Criptomonedas y su posible bancarización; la conciencia artificial y la I.A.; y el impacto de la nanotecnología en el medioambiente, entre otros.



12

Innovación con hidrógeno verde

Siemens Gamesa y Siemens Energy prevén una inversión total cercana a 120 millones de euros durante los próximos cinco años para el desarrollo de una solución integrada offshore capaz de producir directamente hidrógeno verde. Este acuerdo es un primer paso hacia un sistema capaz de producir hidrógeno verde offshore a escala industrial; una solución que permitirá descarbonizar sectores muy contaminantes, como el de transporte o la industria pesada.

13

Donación a ONGs argentinas

Como parte de su campaña “Regalá con Prosegur”, Prosegur Alarms entregó una donación de 1 millón de pesos a tres fundaciones: Discar, que trabaja para la inclusión de personas con discapacidad intelectual en nuestra sociedad, “Enseñá por Argentina”, que busca desarrollar un movimiento de personas comprometidas con la construcción de un país más equitativo a través de la educación, y “La Casa de Ronald Mc Donald”, que está dedicada a mejorar la salud y el bienestar de los niños y sus familias.



AGENDA

CAPACITACIÓN ONLINE DESDE CASA

Distintas organizaciones, empresas e instituciones ofrecen cursos, talleres y charlas online gratuitas, para continuar formándose en la “nueva normalidad” que dispuso la pandemia del virus COVID-19



Fundación OSDE

Continúa con su ciclo de charlas virtuales en vivo con diversos personajes y temáticas, desde su canal de YouTube.

Más información en
www.fundacionosde.com.ar

USAL

La Universidad del Salvador (USAL) continúa con su ciclo de webinars especialmente preparados para no dejar de lado la formación académica virtual.

Más información en
www.webinars.usal.edu.ar



Banco Galicia

Junto a Mayma lanzaron la convocatoria para la segunda edición de “Núm3ros”, el primer curso específico de finanzas para emprendedores que tienen claro su impacto social y/o ambiental, y no tanto su impacto económico.

Más información e inscripciones en <https://mayma.org.ar/>

Sociedad Argentina de Nutrición

Organiza el “Primer Congreso SAN de Obesidad para vos”, una actividad gratuita que se llevará a cabo -íntegramente virtual- los días 1º, 2, 3 y 4 de marzo. **Se requiere inscripción previa en** www.sanutricion.org.ar

Programa de Actualización en Salud Digital

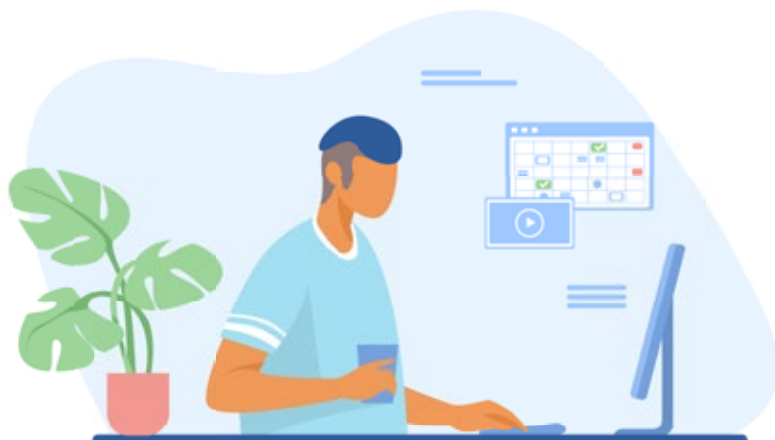
El primer posgrado en Salud Digital para América, organizado por el Observatorio de la Salud (UBA). Charla informativa: 3 de marzo, 17 horas, vía Zoom. Inicio del programa: 21 de abril

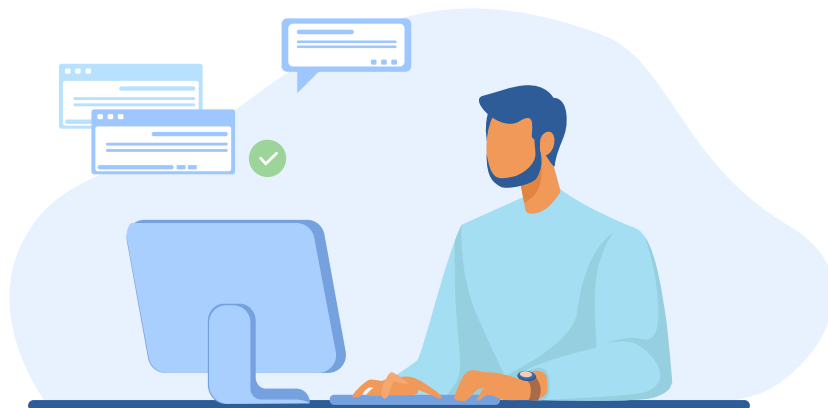
Confirmar asistencia a:
observatorioderechoysalud@derecho.uba.ar

Facultad de Derecho UBA

Curso de pacientes a ciudadanos sanitarios. Nueva convocatoria a becas dirigida a asociaciones de pacientes. Inicia el 12 de marzo.

Más información en
observatorioderechoysalud@derecho.uba.ar





Arte de crear + Fundación OSDE

23º Curso Asistente en el Arte de Cuidar Niñas y Niños. Programa educativo de fortalecimiento a la comunidad. Inicia el 15 de marzo. Curso gratuito con cupos limitados.

Más información en
artedecuidar@fundacionosde.com.ar

Ministerio de Ciencia, Tecnología e Innovación de la Nación

Abrió la convocatoria para participar del concurso "Innova salud".

El concurso, que cuenta con el apoyo de MSD, premiará a aquellos proyectos de base científica y/o tecnológica en el campo de la salud que generen valor a la sociedad.

Convocatoria abierta hasta el 11 de marzo de 2021.

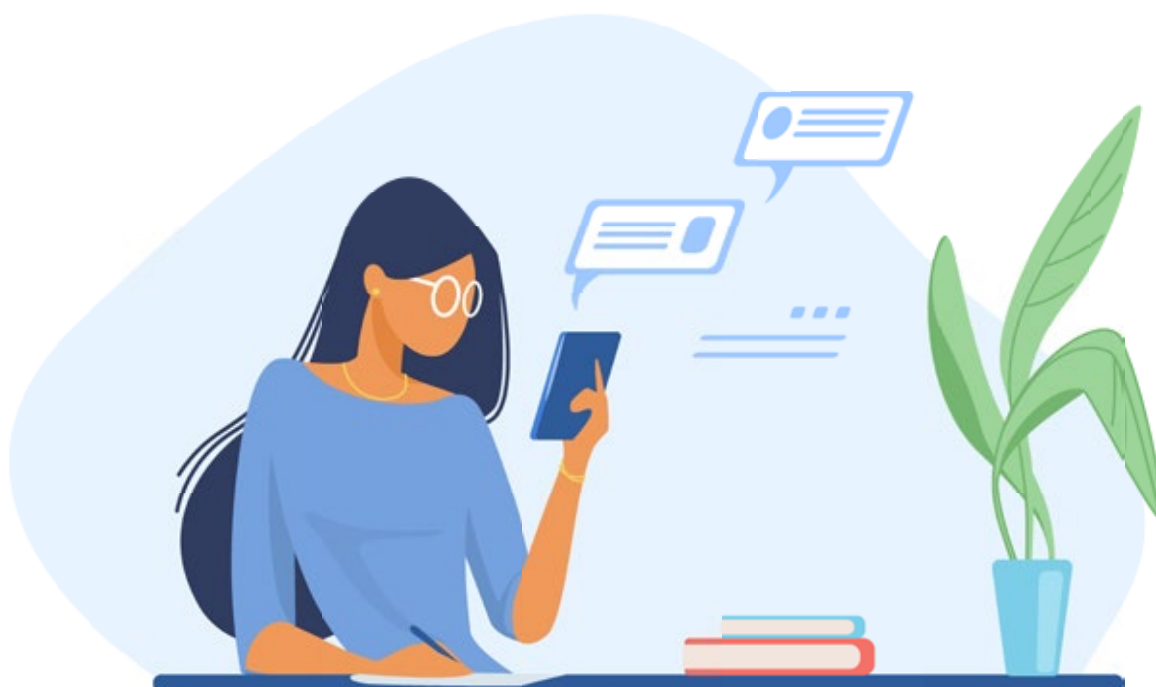
La consulta de las bases y condiciones y la presentación de proyectos se realizará a través del siguiente link:

<https://www.argentina.gob.ar/ciencia/concurso-innova-salud>

Universidad Nacional de La Matanza (UNLaM) oferta la carrera de Agente de Propaganda Médica (APM)

Carrera de pregrado aprobada por el Ministerio de Educación de la Nación

Más información e inscripciones en apm@unlam.edu.ar o a través del **Instagram @apmunlam**





Lo ideal es que el paciente pueda elegir el tipo de atención que requiere

ANNA SHVETS

Medicina a distancia: una tendencia que vino para quedarse

El surgimiento de la pandemia ha cambiado al mundo tal como lo conocíamos. Es en este contexto que el Covid-19 aceleró el desarrollo por parte de los equipos de salud para brindar atención a los pacientes de formas novedosas

Si bien al principio se manifestó cierta desconfianza con este modelo de atención, la telemedicina o medicina a distancia, se instaura como una tendencia que va a perdurar en el tiempo ya que, además de evitar el contagio, puede aplicarse tanto al diagnóstico como al tratamiento de diferentes patologías, permitiendo agilizar las consultas y poder brindar atención de un profesional a personas de todo el país (y el mundo) sin

la necesidad de trasladarse.

En efecto, se han realizado múltiples estudios en diferentes partes del mundo para evaluar la eficacia y la aceptación de los equipos de salud y de los pacientes a la telemedicina. Tal es así que, en estudios realizados en Estados Unidos e Italia durante los últimos años, se evidenció la similitud entre la atención por telemedicina y la presencial, no encontrando diferencias significativas entre ambos sistemas.

“Durante el último tiempo hemos logrado aplicarla con buenos resultados en pacientes con enfermedades neurológicas crónicas, reduciendo así la necesidad de traslados de los pacientes a centros médicos y favoreciendo también el acceso a los que viven en zonas más alejadas. En esta situación epidemiológica en particular, esto disminuye tanto el riesgo como así también reduce el costo de traslados desde el domicilio hasta la institución y el

Todavía se debe democratizar la atención médica en todo el territorio

El desafío es que la telemedicina sea interdisciplinaria y personalizada para más pacientes

tiempo requerido para el mismo”, comenta la Dra. Macarena González, Neuróloga de INECO.

En medio de la pandemia fueron justamente las enfermedades neurológicas las que quedaron en el centro de la escena ya que, a modo de ejemplo, se alertó una disminución del 60% en las consultas respecto a los ataques cerebrovasculares. La atención a distancia permitió poder dar seguimiento a los pacientes y detectar a tiempo complicaciones, minimizando las consecuencias del aislamiento a nivel cognitivo y motor.

“La utilidad de la telemedicina está demostrada. Se han realizado estudios, que por ejemplo comparan la evaluación remota de pacientes con Enfermedad de Parkinson vs evaluaciones realizadas en consultorio y se demostró que ambas intervenciones son confiables y que no había diferencias significativas”, asegura la profesional de INECO.

Sin embargo, según aseguran los especialistas, debido al riesgo que supone realizar rehabilitación con poca supervisión, por dificultades en el uso de la tecnología o incluso por poca aceptación a la falta de contacto humano, algunos casos continuarán requiriendo una atención presencial o mixta. **RS**

Tenemos un nuevo canal de comunicación para afiliados.



WhatsApp Scienza

+5411 6399 9506

Seguimos trabajando para hacer todo más simple.



SCIENZA



SCIENZA MÓVIL



ISO 9001
BUREAU VERITAS
Certification



Scienza Argentina

Av. Juan de Garay 437
Buenos Aires (C1153ABC)
Tel. (+54 11) 5554-7890

www.scienza.com.ar

Scienza Uruguay

Av. Luis Alberto de Herrera 1248
Torre 2 Piso 19. Montevideo (11300)
Tel. (+598 2) 1988-9000

www.scienza.com.uy

GALENO

TODAS LAS COBERTURAS EN PLANES MÉDICOS Y EN SEGUROS QUE TU EMPRESA NECESITA

Los mejores planes de cobertura médica y una completa gama de seguros que te permiten cuidar todo lo que es importante para vos.

Servicios Corporativos diferenciales y productos flexibles a la medida de tu organización.

Todo con el respaldo de **GALENO SOLUTIONS**, un programa de soluciones tecnológicas de vanguardia que permiten una gestión ágil y eficaz.

- Planes Médicos
- Seguros de ART
- Seguros de Vida (obligatorios y optativos)
- Accidentes Personales
- Seguros de Autos y Flotas
- Seguros Integrales
- Seguros de Todo Riesgo Operativo
- Seguros de Caución



Más info en www.e-galeno.com.ar / www.galenoseguros.com.ar